

STRATEJİK PLAN

2018 – 2022



Zeyrek Mah. Büyük Karaman Cad. No:53 Fatih /İSTANBUL

☎ 0212 521 81 00 Pbx

☎ 0212 521 84 84

İÇİNDEKİLER

SUNUŞ	2
1. GİRİŞ	3
2. BİR BAKIŞTA STRATEJİK PLAN	4
3. STRATEJİK PLAN HAZIRLIK SÜRECİ	10
3.1 Planlama Ekibinin Kurulması.....	10
3.2 Çalışmaların Başlatılması.....	10
3.3 Stratejik Planlama Çalışmalarına Ait Yol Haritası ve Hazırlık Programı.....	10
3.4 Durum Analizinin Yapılması.....	10
3.5 Planlama Sürecinin Organizasyonu.....	10
4. DURUM ANALİZİ	12
4.1 Tarihi Gelişim.....	12
4.2 Yasal Yükümlülükler ve Mevzuat Analizi.....	14
4.3 Faaliyet Alanları ile Hizmetlerin Belirlenmesi.....	15
4.4 Paydaş Analizi.....	15
4.5 Kuruluş İçi Analiz.....	17
5. GELECEĞE BAKIŞ	27
5.1 Politikalar.....	28
5.1.1 Üniversitenin Kalite Politikası.....	28
5.1.2 Eğitim ve Araştırma Kaynakları Politikası.....	28
5.1.3 Üniversitenin İnsan Kaynakları Politikası.....	28
5.1.4 Üniversitenin Çevre Politikası.....	28
5.1.5 Üniversitenin Kurumsal İletişim Politikası.....	28
6. FARKLILAŞMA STRATEJİSİ	29
6.1 Konum Tercihleri.....	29
6.2 Başarı Bölgesi Tercihi.....	29
6.3 Değer Sunumu Tercihi.....	30
6.4 Temel Yetkinlik Tercihi.....	30
7. STRATEJİ GELİŞTİRME	32
7.1 Stratejik Amaçlar ve Hedefler.....	32
7.2 Faaliyetler, Performans Göstergeleri, Sorumlu ve İlgili Birimler.....	37
8. İZLEME ve DEĞERLENDİRME	69

SUNUŞ

Dünyadaki deęişimler, yükseköğretim sistemlerinin ve kurumlarının deęişmesine sebep olmaktadır. Günümüzde bir yükseköğretim kurumu için geçerli deęer önermesi; yenilikçilik, fark yaratma, bilginin topluma aktarılması, disiplinler arası araştırma ve girişimcilik gibi kavramlardan oluşmaktadır. Bu da yükseköğretim kurumlarının süreçlerini, yüksek nitelikli çalışanları ile birlikte, etkin ve etkili kaynak kullanımını sağlayacak şekilde örgütlemesini ve yönetmesini zorunlu kılmaktadır. Bir kurumun amaçları doğrultusunda sürekli gelişmesi için gerekli araçları sunan Stratejik Yönetim yaklaşımı yükseköğretim kurumları için uygun çözümü sağlamaktadır.

Öğrenci, mezun ve çalışanları ile sürekli büyüyen Fatih Sultan Mehmet Vakıf Üniversitesi'nin bölgesel, ulusal ve uluslararası düzeyde kazandırdığı nitelikli insan gücünün yanında entelektüel birikime sağladığı katkılar da giderek artmaktadır. Üniversitemiz, sahip olduğu çağdaş kampüsü, uluslararası düzeydeki eğitim-öğretim imkanları ve hizmetlerindeki çeşitliliği, mekânlarında ve süreçlerinde teknolojiyi etkin kullanması, uygulamalı eğitime verdiği önem gibi özellikleri nedeniyle öğrenciler tarafından tercih edilen üniversitelerden biridir. Süreçlerini paydaşlarıyla birlikte yönetmesi, kendi işbirliği ağlarını kurması, ürettiği bilgi ve teknolojiyi topluma aktarabilmesi, hizmetlerinden yararlanan diğer aktörler olan sanayi, kamu kurumları ve toplum için de giderek artan bir deęer olmasını sağlamıştır.

2010 yılından itibaren, Yükseköğretim Kurumu kavramı çerçevesinde kurumsallaşmasını başarıyla gerçekleştirmiş olan Fatih Sultan Mehmet Vakıf Üniversitesi, güçlü kurumsal kültürü etrafında pek çok alanda örnek uygulamalar geliştirmiş olan genç, dinamik ve sürekli gelişen bir üniversitedir. Fatih Sultan Mehmet Vakıf Üniversitesi bünyesinde **8 Fakülte, 5 Enstitü, 2 Meslek Yüksekokulu, 13 Araştırma ve Uygulama Merkezi** ile ön lisans, lisans ve lisansüstü düzeylerde dünya standartlarında eğitim yapılmakta ve nitelikli öğretim elemanları tarafından uluslararası düzeyde bilgi, teknoloji ve toplumsal hizmet üretilmektedir.

Öğrencilerinin çağın gerektirdiği bilgi, beceri ve yetkinliklere sahip olmasını önemseyen Fatih Sultan Mehmet Vakıf Üniversitesi, başarısı ile hem sanayi, toplum ve kamu kurumlarına hem de öğrencilerine yeni bir deęer sunarak bir farklılık yaratmıştır. Öğrencilerimizin ve çalışanlarımızın ihtiyaçlarını karşılayacak imkânları sağlamayı amaç edinen üniversitemiz, kütüphanesi, öğrenci kulüpleri, eğitim ve sosyal tesisleri, öğrenci yemekhanesi ve kafeteryası, proje destek ve teşvikleri, merkezi araştırma laboratuvarı gibi imkânlarıyla da bir öğretim ve çalışma ortamı sunmaktadır.

Üniversitemiz, birimlerin hedeflerini ve faaliyetlerini belirlemesine, hedeflerin gerçekleştirme durumlarını izlenmesine ve sonuçlarını değerlendirerek sürekli iyileştirme ortamını oluşturulmasına yardımcı olmaktadır.

Üniversitemiz Stratejik Planı; vizyonumuz doğrultusunda gelecek 5 yıl içinde hedeflerini gerçekleştirmek üzere süreçlerinde ne gibi iyileştirmeler yapacağını belirleyerek tüm birimleri bazında 5 yıllık planlarını oluşturmuştur. Stratejik Plan Hazırlama çalışmalarında emeği geçen akademik ve idari tüm personele teşekkür ederken Fatih Sultan Mehmet Vakıf Üniversitesi'nin gelecek yıllarda daha nice başarılarla imza atacağına inancımın tam olduğunu vurgulamak isterim.

Prof. Dr. Musa DUMAN

Rektör

1. GİRİŞ

A. Vakıf Üniversitelerinde Stratejik Planlamanın Önemi ve Hukuki Çerçevesi

Vakıf Üniversitelerinin mali ve idari sorumlulukları dikkate alındığında, üniversitelerin faaliyetlerini planlı bir şekilde yerine getirmeleri giderek önem kazanmaktadır. Bütçe hazırlama ve uygulama mali disiplini sağlamak, kaynakları stratejik önceliklere göre dağıtmak, bu kaynakların etkin kullanılıp kullanılmadığını izlemek ve bunun üzerine kurulu bir hesap verme sorumluluğu geliştirmek temel unsurlardır.

Kurumların planlı hizmet sunumu, politika geliştirme, belirlenen politikaları somut iş programlarına ve bütçelere dayandırma ile uygulamayı etkili bir şekilde izleme ve değerlendirmelerini sağlamaya yönelik olarak, stratejik planlama temel bir araç olarak benimsenmiştir. Stratejik planlama, bir yandan kurumların mali yönetimine etkinlik kazandırırken, diğer yandan kurumsal kültür ve kimliğin gelişimine ve güçlendirilmesine destek olacaktır.

Ulusal düzeydeki kalkınma planları ve stratejiler çerçevesinde üniversitelerce hazırlanacak olan stratejik planlar; programlar, sektörel ana planlar, bölgesel planlar ve il gelişim planları ile birlikte genel olarak planlama ve uygulama sürecinin etkinliğini artıracak ve kaynakların rasyonel kullanımına katkıda bulunacaktır.

Stratejik plan, orta ve uzun vadeli amaçlarını, temel ilke ve politikalarını, hedef ve önceliklerini, performans ölçütlerini, bunlara ulaşmak için izlenecek yöntemler ile kaynak dağılımlarını içeren plan demektir. Kurumlara planlarını benimsedikleri ilkeler çerçevesinde geleceğe ilişkin misyon ve vizyonlarını oluşturmak, stratejik amaçlar ve ölçülebilir hedefler saptamak, performanslarını önceden belirlenmiş olan göstergeler doğrultusunda ölçmek ve uygulamanın izleme ve değerlendirmesini yapmak amacıyla katılımcı yöntemlerle stratejik plan hazırlama yapmaları gerekmektedir.

B. Amaç ve Kapsam

a) Amaç

Bu doküman, Fatih Sultan Mehmet Vakıf Üniversitesi'nin eğitim kalitesini artırabilmesi ve değişime ayak uydurabilmesi için uygulaması gereken stratejik amaçları ve bu stratejilere dayanan birimlerin hedeflerini belirlemek amacı ile hazırladığı stratejik plânı içermektedir. Bu plân, Fatih Sultan Mehmet Vakıf Üniversitesi'nin 2018 – 2022 yılları arasındaki faaliyetlerini şekillendirmek ve yönlendirmek amacı ile hazırlanmıştır. Dokümanın temel amacı üniversitemizin misyon ve vizyonu ile uyumlu stratejiler ve buna dayalı birimlerin (fakülteler, enstitüler, meslek yüksekokulları, araştırma merkezleri ve rektörlüğe bağlı diğer idari birimler) hedeflerini toplu halde ilgililerin dikkatine sunmaktır.

b) Kapsam

Bu dokümanda sunulan stratejik amaçlar ve hedefler üniversitenin bütün birimlerini kapsamaktadır. Stratejik amaçları genel olarak belirlenmiş ve her strateji için üniversitemizin enstitüleri, fakülteleri, meslek yüksekokulları, araştırma merkezleri ve rektörlüğe bağlı diğer idari birimleri kendi hedeflerini belirlemişlerdir. Birimlerin hedeflerini gerçekleştirme durumları yıl içinde periyodik olarak gerçekleştirilen performans değerlendirme çalışmalarında izlenecektir. Bu amaçla birimlerin hedefleri tutturabilme ölçülerini gösteren alan grafikleri çizilecek ve ulaşılamayan hedefler üzerinde değerlendirmeler yapılacaktır.

2. BİR BAKIŞTA STRATEJİK PLAN

Vizyon

Vizyonumuz, ürettiği bilgiyi ülke ve insanlık yararına kullanan, nitelikli araştırma ve geliştirme çalışmaları yapan, evrensel düzeyde eğitim veren yenilikçi bir akademik kurum olmaktır.

Misyon

Misyonumuz, eleştirel ve çözüm odaklı düşünebilen, bilgi, yetenek ve imkânlarını sürekli geliştiren, insani, ahlaki değerlere ve farklılıklara saygılı, üretken bireyler yetiştirmek, çok disiplinli araştırmalar ile medeniyet değerlerimiz ışığında bilim ve sanat dünyasına özgün katkılar sağlamaktır.

Temel Değerler

Fatih Sultan Mehmet Vakıf Üniversitesi'nin Vizyon ve Misyonunu oluşturan temel değerleri;

- İnsani, ahlaki, manevi değerlere bağlılık
- Bilimsel ve akademik özgürlük
- Adalet, hak ve hakkaniyete riayet
- Liyakat
- Güvenilirlik
- Üretkenlik
- Paydaş memnuniyeti
- Katılımcılık
- Çözüm odaklılık
- Şeffaflık
- Toplum sorunlarına duyarlılık

STRATEJİK ALANLAR

KURUMSAL YAPI

EĞİTİM-ÖĞRETİM

ARAŞTIRMA-GELİŞTİRME (AR-GE)

TOPLUMA HİZMET

YÖNETİŞİM ve DESTEK HİZMETLERİ

KURUMSAL YAPI

A1. Verimli, huzurlu ve üretken eğitim ve öğretim ortamı oluşturacak altyapı ve fiziki koşulları sağlamak ve geliştirmek

- H1.1. Mevcut yerleşkelerdeki dersliklerin nitelik ve nicelik olarak geliştirilmesi
- H1.2. Yeni yerleşkenin inşasının tamamlanarak eğitim ve öğretime açılması
- H1.3. Laboratuvar alanlarının geliştirilmesi ve gerekli teknik donanımın sağlanması
- H1.4. Bilişim imkanlarının geliştirilmesi, etkin kullanım ve dağıtımının sağlanması
- H1.5. Kütüphane hizmetlerinin ve imkanlarının geliştirilmesi
- H1.6. Bilgi ve Teknoloji Transfer Ofisi destek hizmetlerinin güçlendirilmesi
- H1.7. Doğal ve kültürel dokunun korunduğu, güvenli, engelsiz ve yaşanabilir mekânlar oluşturulması
- H1.8. Dini, sosyal ve kültürel alan ve imkanların geliştirilmesi

A2. Yüksek nitelikli akademik ve idari personel istihdamını sağlamak ve gelişimlerine destek vermek

- H2.1. Yurt içi ve yurtdışından nitelikleri yüksek akademik personel istihdamına yönelik politikalar geliştirilerek öğretim üyesi kalitesinin yükseltilmesi
- H2.2. Akademik personelin gelişiminin desteklenmesi
- H2.3. İdari personelin nitelikli ve liyakatli adaylar arasından seçilmesi
- H2.4. İdari personelin gelişiminin desteklenmesi
- H2.5. Akademik ve idari personelin motivasyon ve kuruma bağlılıklarının güçlendirilmesi

A3. Ulusal ve uluslararası nitelikli öğrenci sayısını artırmak

- H3.1. Önlisans, lisans ve lisansüstü programlara yüksek puanlı öğrencilerin kaydolmasını sağlayacak politikalar geliştirilerek, nitelikli öğrenci sayısının artırılması
- H3.2. Önlisans, lisans ve lisansüstü programlarda uluslararası öğrenci sayısının artırılması

A4. Öğretim elemanı başına düşen öğrenci sayısını iyileştirmek, öğrenci-öğretim elemanı oranını en uygun düzeyde tutmak

- H4.1. Öğretim elemanı sayısının artırılarak öğretim üyesi başına düşen öğrenci sayısının iyileştirilmesi
- H4.2. Tam zamanlı ve yarı zamanlı öğretim elemanı sayısı ve oranının YÖK standartlarının altında kalmayacak şekilde, idari, mali ve eğitim açısından en verimli düzeyde tutulması
- H4.3. Öğretim üyesi ve elemanı kadrolarının akademik unvanlar itibarıyla en uygun şekilde belirlenmesi

A5. Ulusal ve uluslararası kalite standartlarını yakalayarak, üniversitenin akredite olmasını sağlamak, ulusal ve uluslararası sıralamalarda üst seviyelere yükseltmek

- H5.1. Üniversitenin kalite düzeyini artırarak, ulusal ve uluslararası kalite kuruluşları tarafından ilgili bölümlerin her birinin akredite olmasının sağlanması
- H5.2. Üniversitenin ulusal ve uluslararası üniversite sıralama ve derecelendirmelerdeki konumunun sürekli daha üst seviyelere yükselmesinin sağlanması
- H5.3. Üniversitenin yaygın ve etkin veri tabanları tarafından taranan bilimsel yayın ve atıf sayıları ile diğer bilimsel faaliyetlerin sayısının artırılması

A6. Üniversitenin mali yapısını güçlendirmek, kaynaklarını çeşitlendirmek ve sürekliliğini sağlamak

- H6.1. Önlisans, lisans ve lisansüstü öğrenci ücretlerinin ve burslarının fayda-maliyet dengesi göz önünde bulundurularak belirlenmesi
- H6.2. Yurtiçi ve yurtdışı eğitim, araştırma ve proje destek fonlarından yararlanılması
- H6.3. Ar-ge merkezlerinin hizmetleri ile çıktı ürünlerinin lisanslama ve ticarileştirilmesi yoluyla finansal kaynak sağlanması
- H6.4. Mesleki eğitim, dil eğitimi ve sertifika program alanlarını ve sayılarını artırarak gelir sağlanması

EĞİTİM ÖĞRETİM

A7. Eğitim programlarını güncel gelişmeler ile öğrencilerin mesleki ve sosyal hayatlarında ihtiyaç duyacakları kabiliyet ve bilgiyi kazandıracak şekilde düzenlemek ve öğrencilere bu yetkinliği kazandırmak

H7.1. Önlisans, lisans ve lisansüstü ders programlarının sürekli gözden geçirilerek, öğrencilere güncel gelişmelere göre mesleki hayatlarında ihtiyaç duyacakları bilgi ve yetkinliklerin kazandırılmasının sağlanması

H7.2. Deneyimsel çalışma yöntemleri kullanılarak somut çıktılar elde edilmesi yoluyla öğrencilerin teorik bilgilerinin desteklenmesi

H7.3. Staj, yarı zamanlı çalışma vs. yöntemlerle öğrencilerin çalışma hayatına hazırlanması

H7.4. Eğitim ve öğretim programları için belirlenen öğrenim çıktılarını sürekli olarak değerlendirerek eğitim-öğretim süreçleri ve müfredatının çıktılar çerçevesinde yeniden belirlenmesi

H7.5. Öğrencilere birden fazla alanda yetkinlik kazandırılabilmesi için çift anadal ve yandal yapma imkânlarının sağlanması

H7.6. Ortak müfredat ve sosyal etkinlikler yoluyla üniversitenin misyonu ile kurumsal ilke ve değerlerinin öğrencilere kazandırılmasının sağlanması

H7.7. Öğrencilerin yabancı dil yetkinliklerinin geliştirilmesi ve mezun olduklarında bu yabancı dili kullanabilecek seviyede öğrenmeleri için teşvik edilmesi ve desteklenmesi

H7.8. Öğrencilerin kariyer planlamalarına destek olunması

A8. Öğrencilerin üretken, analitik ve bilimsel düşünebilen, sorumluluk sahibi, özgüveni yüksek, yeniliklere açık, evrensel insani değerlere saygılı bireyler olmalarını sağlayacak eğitim politikaları geliştirmek ve uygulamak

H8.1. Öğrencilerin üretkenliklerinin, analitik ve bilimsel düşünme yetilerinin geliştirilmesi için proje çalışmaları ile olay ve konu analiz çalışmaları yaptırılarak topluluk önünde bunlar üzerinde müzakere yapma özgüvenlerinin geliştirilmesi

H8.2. Araştırmayı gerektiren ödevler verilerek bilgiye ulaşma yöntem ve kabiliyetlerinin ve elde ettikleri bilgiyi yazılı ve sözlü sunabilme becerilerinin geliştirilmesi

H8.3. Ekip olarak çalışabilme ve iş üretebilme kabiliyetlerini geliştirecek çalışmalar yaptırılması

H8.4. Farklı fikirlere saygılı, milli ve evrensel insani değerleri benimsemiş bireyler olmalarına yönelik programlar düzenlenmesi ve bunu destekleyecek çalışmaların artırılması

H8.5. Birlikte yaşama kültürünün yerleştirilmesi, desteklenmesi ve sürdürülmesi

A9. Öğrencilerin motivasyonlarını artırarak eğitim-öğretim süreçlerine katılımlarını sağlamak ve eğitimlerini normal süre içinde tamamlamaları için destek vermek

H9.1. Öğretim elemanı-öğrenci iletişiminin güçlendirilerek öğrencilerin derslere ilgisinin ve motivasyonunun artırılması

H9.2. Derslerin kapsamı, sınırları ve çalışma materyallerinin öğrencilere kolayca anlayabilecekleri şekilde sunulması sağlanarak, başarı seviyelerinin artırılması

H9.3. Eğitim-öğretim sürecinde öğrencilerin zorlandıkları program ve dersler için içerik, yöntem ve materyallerin gözden geçirilerek öğrenme süreçlerinin iyileştirilmesi ve geliştirilmesinin sağlanması, destek uygulamalara gidilmesi

A10. Üniversitenin eğitim verdiği alanların çeşitliliğini artırmak

H10.1. Ülkemizde ve dünyadaki ekonomik, teknolojik ve sosyal değişimler ile öğrenci tercihleri dikkate alınarak önlisans, lisans ve lisansüstü program çeşitliliğinin artırılması

A11. Uzaktan eğitim sistemini geliştirmek, internet destekli program ve ders sayısını ve çeşitliliğini artırmak

H11.1. Uzaktan eğitim sistemini geliştirerek özellikle ortak dersler olmak üzere bazı derslerin bu yöntemle verilmesinin sağlanması

H11.2. Sınıf ortamında verilen derslere destek niteliğinde internet ortamında sunulan materyallerin geliştirilmesi ve öğrencilerin kolayca erişebilmesinin sağlanması

H11.3. Çalışma hayatının içinde bulunan kişilerin ihtiyaç duyduğu alanlarda uzaktan eğitimle verilecek önlisans, lisans ve lisansüstü programlar açılması

A12. Önlisans, Lisans ve lisansüstü programlarda uluslararasılaşmayı geliştirmek

H12.1. Uluslararası kurumlar ve yurtdışı üniversiteler ile protokol ve iş birliklerinin geliştirilmesi

H12.2. Uluslararası öğrenci değişim hareketliliğinin artırılması

H12.3. Uluslararası ortak veya çift diploma imkânlarının geliştirilmesi

H12.4. Yabancı uyruklu öğretim üyelerinin üniversitemizde ders vermesinin ve akademik personelin yurtdışı araştırma ve eğitim faaliyetlerine katılımının desteklenmesi ve teşvik edilmesi

ARAŞTIRMA-GELİŞTİRME (AR-GE)

A13. Üniversite bünyesinde AR-GE altyapısını geliştirmek, çalışmalarını artırmak ve desteklemek

H13.1. Ar-Ge merkezlerinin fiziki ve teknolojik altyapılarının geliştirilmesi

H13.2. Akademik personelin Ar-Ge projeleri için teşvik edilmesi, desteklenmesi ve motivasyonlarının artırılması

H13.3. Araştırma ve uygulama merkezlerinin gözden geçirilerek performanslarının artırılması

H13.4. Ar-Ge çalışmaları sonucu ortaya çıkan ürün, tasarım, faydalı model ve patent sayılarının artırılması

A14. AR-GE merkezlerinin bilinirliğini artırmak

H14.1. Ar-Ge merkezleri ile sanayi iş birliğinin geliştirilerek çalışmaların ürüne dönüşümünün sağlanması

H14.2. Ulusal ve uluslararası kurum ve kuruluşlarca organize edilen ve desteklenen Ar-Ge faaliyetlerinde yürütücü/katılımcı olarak yer alınması

H14.3. Bilgi ve Teknoloji Transfer Ofisinin etkin ve verimli çalışmasının sağlanması

TOPLUMA HİZMET

A15. Topluma hizmet faaliyetlerini nitelik ve nicelik olarak artırmak ve sosyal sorumluluk bilincini yerleştirmek

H15.1. Toplumsal sorunlarla ilgili konularda akademik birimler ile araştırma ve uygulama merkezlerinde araştırmalar yapılması, projeler geliştirilmesi, toplantı, panel ve konferanslar düzenlenmesi ve sayısının artırılması

H15.2. Öğrencilerde topluma hizmet ve sosyal sorumluluk bilincinin yerleştirilmesi

H15.3. Üniversitenin akademik ve kültürel birikiminin topluma aktararak toplumsal bilgi ve kültür seviyesinin yükselmesine katkı sağlanması

H15.4. Yerleşkelere komşu mahallerdeki toplumsal sorunların çözümüne katkı sağlanması, sosyal ve kültürel imkânların toplumla paylaşılması

H15.5. Bireylerin hayatını kolaylaştırıcı ve onlara pratik yetkinlikler kazandırılmasına yönelik sertifika programları düzenlenmesi

YÖNETİŞİM ve DESTEK HİZMETLERİ

A16. Mevcut yönetim ve karar alma süreçlerini 'iyi yönetim ilkeleri' çerçevesinde yeniden düzenlemek ve etkin kılmak

H16.1. Yönetim ve karar alma süreçlerinin tamamının yazılı hale getirilmesi ve standartlaştırılması

H16.2. İyi yönetim kültürünün üniversitenin tüm paydaşları tarafından benimsenmesinin sağlanması

A17. Üniversitenin kurumsal yapısını ve gelişimini destekleyecek, tüm iç ve dış paydaşların ihtiyaç ve beklentilerini karşılayacak, bireysel, mesleki ve kültürel gelişim ve başarılarını artıracak, hayatlarını ve ilişkilerini kolaylaştıracak destek süreçleri oluşturmak ve en iyi şekilde uygulamak

H17.1. Üniversitenin kurumsal yapısını ve gelişimini destekleyecek, akademik ve idari personelin ihtiyaç ve beklentilerini karşılayacak, bireysel gelişimlerine katkı sağlayacak, çalışma şartlarını kolaylaştıracak, memnuniyet düzeylerini yükseltecek destek süreçlerinin oluşturulması ve en iyi şekilde uygulanması

H17.2. Öğrencilerin eğitim-öğretim süreçlerini kolaylaştıracak, ihtiyaç ve beklentilerini karşılayacak, bireysel ve mesleki gelişimlerine katkı sağlayacak, memnuniyet düzeylerini yükseltecek destek süreçlerinin oluşturulması ve en iyi şekilde uygulanması

H17.3. Mezunlar ve dış paydaşlarla ilişkilerin sağlıklı, etkin ve verimli yürütülebilmesini sağlayacak destek süreçlerinin oluşturulması ve en iyi şekilde uygulanması

3. STRATEJİK PLAN HAZIRLIK SÜRECİ

3.1 Planlama Ekibinin Kurulması

Fatih Sultan Mehmet Vakıf Üniversitesi'nin 2018 – 2022 stratejik planının hazırlanması amacıyla Stratejik Planlama Kurulu oluşturulmuştur. Üniversitemizin stratejik planlama çalışmaları Strateji Geliştirme Daire Başkanlığının koordinasyonu ile gerçekleştirilmiştir. Stratejik planın hazırlanması ve izlenmesi aşamaları Strateji Geliştirme Daire Başkanlığı tarafından yürütülecektir.

3.2 Çalışmaların Başlatılması

Fatih Sultan Mehmet Vakıf Üniversitesi'nde Stratejik Planlama çalışmalarında kullanılmak üzere ilk olarak 2017 Yılı Haziran ayından itibaren bütün birimlerden gerekli bilgiler talep edilmeye başlanmıştır.

3.3 Stratejik Planlama Çalışmalarına Ait Yol Haritası ve Hazırlık Programı

Üniversitemiz 2018 – 2022 Stratejik Planı hazırlama çalışmaları ile ilgili yol haritası aşağıdaki gibi belirlenmiştir;

- Stratejik Planın hazırlanmasında görev alacak ekiplerin oluşturulması,
- Paydaş (Öğrenciler, Çalışanlar, Kurum ve Kuruluşlar) görüşlerinin alınması,
- Gelen görüşlere içerik analizinin yapılması,
- Misyon, Vizyon, Temel Değerler, Politikalar belirlenmesi,
- Kurum İçi ve Kurum Dışı Analizinin yapılması (Zayıf ve Kuvvetli Yönlerinin, Fırsat ve Tehditlerinin belirlenmesi),
- Üniversitenin mevcut durumunun değerlendirilmesi ve Üniversite Durum Analizi Raporunun hazırlanması,
- Üniversitenin stratejik amaçlarının, hedeflerinin ve performans göstergelerinin belirlenmesi,
- Stratejik plan taslağının hazırlanması ve senatoya sunulması

3.4. Durum Analizinin Yapılması

Fatih Sultan Mehmet Vakıf Üniversitesi'nde mevcut durumu analiz etmek ve sürekli daha ileri gitmek için öncelikle öz değerlendirme çalışması yapılmıştır. SWOT analizi tekniği ile de kuvvetli ve zayıf yönlerimiz belirlenmiştir. Önümüzdeki önemli engeller ve fırsatlar değerlendirilmiştir. Bu çalışmada Fatih Sultan Mehmet Vakıf Üniversitesinin kendi kurumsal yapısına uygun olarak geliştirdiği değerlendirme modelinden yararlanılmıştır.

3.5 Planlama Sürecinin Organizasyonu

Kuruluşun Üst Yöneticisi

Fatih Sultan Mehmet Vakıf Üniversitesinin üst yöneticisi rektördür. Stratejik plân hazırlama çalışmaları Fatih Sultan Mehmet Vakıf Üniversitesi Rektörü'nün onayı ile kurulan Stratejik Planlama Kurulu tarafından yürütülecektir.

Stratejik Planlama Ekibi

Fatih Sultan Mehmet Vakıf Üniversitesi Stratejik Planlama Kurulu oluşturulmuştur. Akademik (Enstitü, Fakülte, Meslek Yüksekokulu, Rektörlük seviyesindeki) ve idari her bir birimin temsilcileri aracılığıyla birimlerle bilgi alışverişleri Strateji Geliştirme Daire Başkanlığı tarafından koordine edilecek ve birimlerdeki çalışmalar desteklenecektir.

Stratejik Plânlama Kurul üyeleri aşağıdaki tabloda verilmiştir.

Tablo 1: Stratejik Planlama Kurulu

S. No	Adı-Soyadı	Görevi
1	Prof. Dr. Musa DUMAN	Rektör
2	Prof. Dr. Fahameddin BAŞAR	Rektör Yardımcısı
3	Âlim TÜRKYILMAZ	Genel Sekreter
4	Muhammed Rafet YİĞİT	Strateji Geliştirme Daire Başkanı
5	Kudret DOĞAN	Sağlık Kültür Spor Daire Başkanı
6	Emre BAYIR	Öğrenci İşleri Daire Başkanı
7	Bedia TEKİN	Uluslararası İlişkiler Daire Başkanı
8	Soner ÖRNEKOL	Kariyer Merkezi Müdürü

4. DURUM ANALİZİ

4.1 Tarihi Gelişim

Fatih Sultan Mehmet Vakıf Üniversitesi, T.C. Vakıflar Genel Müdürlüğü'nün 25.08.2009 tarih ve 487/406 sayılı Vakıflar Meclisi kararı ve 15.04.2010 tarih ve 5981 sayılı kanunla kurulmuştur.

Kurucu Vakıflarımız,

- Fatih Sultan Mehmet Han Vakfı
- Sinan Ağa Bin Abdurrahman Vakfı
- Nurbanu Valide Sultan Vakfı
- Hatice Sultan Vakfı
- Abdullah oğlu Hacı Abdülaziz Ağa Vakfı'dır.

Akademik birimlerimizin kuruluş tarihleri Tablo 2'de verilmiştir:

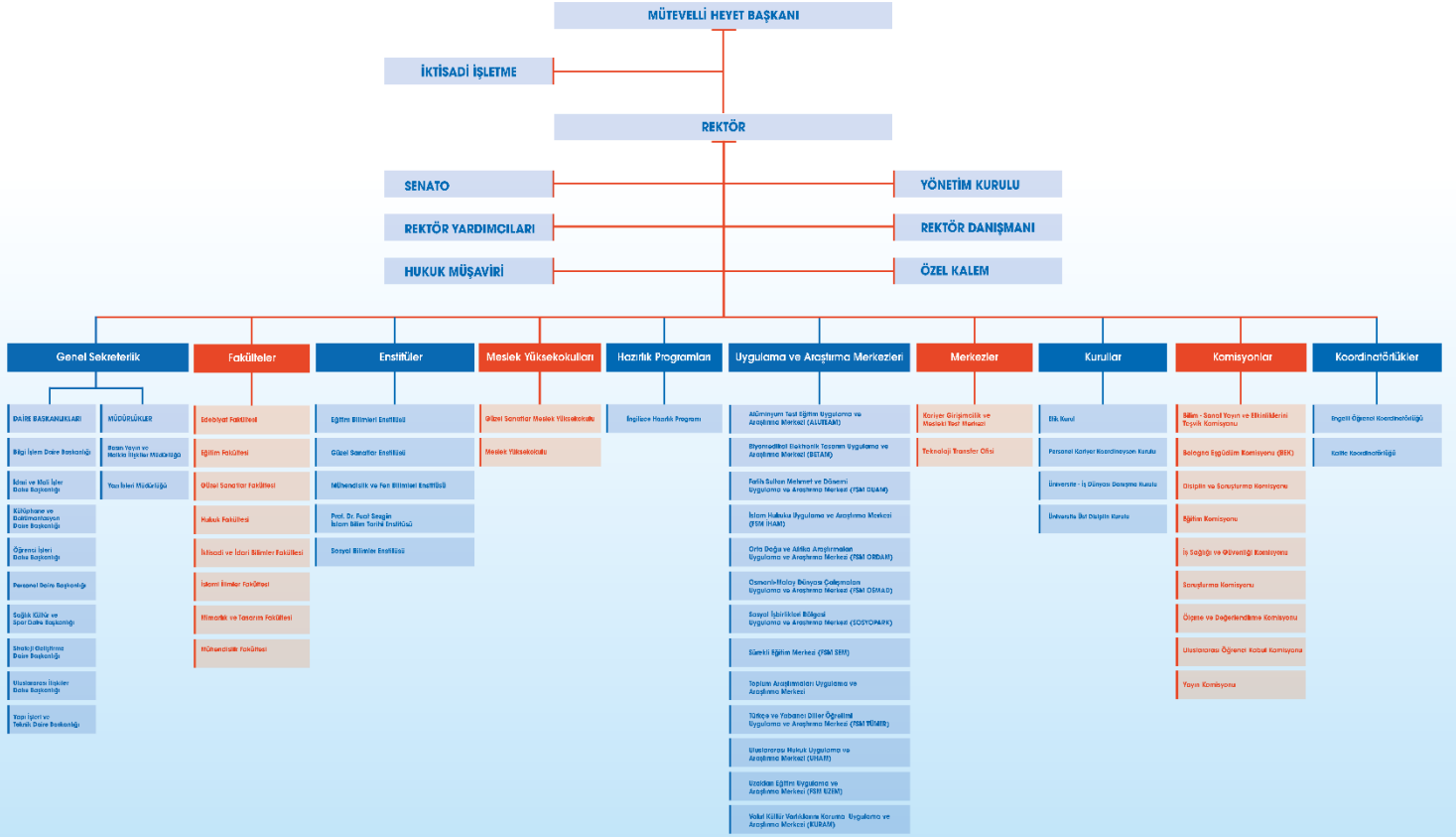
Tablo 2: Fatih Sultan Mehmet Vakıf Üniversitesi (Fakülte, Enstitü, Meslek Yüksekokulu) Kuruluş Tarihleri

Edebiyat Fakültesi	2010
Sosyal Bilimler Enstitüsü	2010
İngilizce Hazırlık Bölümü	2010
Güzel Sanatlar Fakültesi	2010
Güzel Sanatlar Enstitüsü	2010
Mühendislik ve Fen Bilimleri Enstitüsü	2010
İslami İlimler Fakültesi	2010
Güzel Sanatlar Meslek Yüksekokulu	2012
Meslek Yüksekokulu	2012
Hukuk Fakültesi	2012
Prof. Dr. Fuat Sezgin İslam Bilim Tarihi Enstitüsü	2013
Mimarlık ve Tasarım Fakültesi	2014
Mühendislik Fakültesi	2014
İktisadi ve İdari Bilimler Fakültesi (Faal Değildir)	2014
Eğitim Fakültesi	2015
Eğitim Bilimleri Enstitüsü	2015

Fatih Sultan Mehmet Vakıf Üniversitesi, eğitim öğretimine devam etmekte olup ayrıca laboratuvar, eğitim ve sosyal hizmetler, teknolojik alt yapısı ve bilişim sektöründeki atılımlarıyla birçok üniversite için örnek oluşturmaktadır.

Fatih Sultan Mehmet Vakıf Üniversitesi, üniversite dünyasındaki saygın yerini yürüttüğü tüm faaliyetlerle kanıtlamış bir üniversitedir. Kurulduğu günden bugüne kadar ürettiği bilgiyi ülke ve insanlık yararına kullanan, nitelikli araştırma ve geliştirme çalışmaları yapan, evrensel düzeyde eğitim veren yenilikçi bir akademik kurum olma vizyonu ile yoluna devam etmektedir. Üniversitemiz, eleştirel ve çözüm odaklı düşünebilen, bilgi, yetenek ve imkânlarını sürekli geliştiren, insani, ahlaki değerlere ve farklılıklara saygılı, üretken bireyler yetiştirme, çok disiplinli araştırmalar ile medeniyet değerlerimiz ışığında bilim ve sanat dünyasına özgün katkılar sağlama misyonunu üstlenmiştir.

Organizasyon Yapısı



4.2. Yasal Yükümlülükler ve Mevzuat Analizi

2547 sayılı yükseköğretim kanununa göre üniversitemizin görevleri;

- Çağdaş uygarlık ve eğitim-öğretim esaslarına dayanan bir düzen içinde, toplumun ihtiyaçları ve kalkınma planları ilke ve hedeflerine uygun ve Yükseköğretime dayalı çeşitli düzeylerde eğitim-öğretim, bilimsel araştırma, yayım yapmak,
- Kendi gücü ve maddi kaynaklarını rasyonel, verimli ve ekonomik şekilde kullanarak, milli eğitim politikası ve kalkınma planları ilke ve hedefleri ile Yükseköğretim Kurulu tarafından yapılan plan ve programlar doğrultusunda, ülkenin ihtiyacı olan dallarda ve sayıda insan gücü yetiştirmek,
- Örgün, yaygın, sürekli ve açık eğitim yoluyla toplumun özellikle sanayileşme modernleşme alanlarında eğitilmesini sağlamak,
- Ülkenin bilimsel, kültürel, sosyal ve ekonomik yönlerden ilerlemesini ve gelişmesini ilgilendiren sorunlarını, diğer kuruluşlarla işbirliği yaparak, kamu kuruluşlarına önerilerde bulunmak,
- Eğitim-Öğretim seferberliği içinde, örgün, yaygın, sürekli ve açık eğitim hizmetini üstlenen kurumlara katkıda bulunmak,
- Sanayinin gelişmesine ve ihtiyaçlarına uygun meslek elemanlarının yetişmesine katkıda bulunmak, sanayi, diğer hizmetlerde modernleşmeyi, üretimde artışı sağlayacak çalışma ve programlar yapmak, bununla ilgili kurumlara işbirliği yapmak ve çevre sorunlarına çözüm getirici önerilerde bulunmak,
- Eğitim teknolojisini üretmek, geliştirmek, kullanmak ve yaygınlaştırmaktır.

4.3 Faaliyet Alanları ile Hizmetlerin Belirlenmesi

Yasal yükümlülükler ve mevzuat analizinden de yararlanılarak Fatih Sultan Mehmet Vakıf Üniversitesinin ürettiği temel ürün ve hizmetler belirlenmiştir. Söz konusu ürün ve hizmetler faaliyet alanlarına göre aşağıdaki tabloda listelenmiştir.

Tablo 3: Faaliyet Alanı – Ürün / Hizmet Listesi

Faaliyet Alanları	Ürün / Hizmetler
A- Araştırma	1- Bilimsel Araştırma Projeleri
	2- Bilimsel Yayınlar
	3- Bilimsel Toplantılar
B- Eğitim	1- Ön lisans/Lisans/Lisansüstü Eğitim Programları
	2- Yabancı Dil Programları
	3- Uzmanlık ve Yan Dal Uzmanlık Programları
	4- İkinci Öğretim Programları
	5- Uzaktan Eğitim Programları
	6- Ulusal ve Uluslararası Öğrenci/Öğretim Elemanı Değişim Programları
C- Hizmetler	1- Yaşam Boyu Eğitim ve Sertifika Programları
	2- Sosyal Sorumluluk Projeleri
	3- Ulusal ve Uluslararası Bilimsel, Sosyal, Kültürel Etkinlikler
	4- Kariyer ve İş Dünyası Etkinlikleri
D- Girişimcilik	1- İşbirliği ile Yürütülen Projeler
	2- Patent/Faydalı Model/Marka Tescili

4.4 Paydaş Analizi

4.4.1 Paydaşların Tespiti

Fatih Sultan Mehmet Vakıf Üniversitesi, Stratejik Planlama çalışmalarında, modern eğitim teknolojileri ile donatarak eğitim kalitesini artırabilmek amacıyla, tüm paydaşlarının desteğini hedeflemiştir. Tüm paydaşların tespiti için öncelikle Fatih Sultan Mehmet Vakıf Üniversitesi paydaşlarını üç başlığa ayırmıştır.

Temel Paydaş; Üniversitenin ana hizmetini sunabilmesinde organik bağ ile ilişki kurduğu paydaşlardır.

Hizmet Alan Paydaşlar; Üniversitenin sunduğu Eğitim-Öğretim, Araştırma-Geliştirme ve Uygulama-Toplumsal Hizmet alanlarındaki temel faaliyetlerden faydalananlardır.

Hizmet Sunan Paydaşlar; Üniversitenin sağladığı temel faaliyetlerin yürütülmesi için gerekli işgücü, teçhizat, bina vb. desteklerini sağlayan paydaşlardır. Stratejik planlamanın dinamik doğası gerçeğinden hareketle, ilerleyen dönemlerde sisteme yeni paydaşların katılması ve öncelik durumlarının değişmesi 2018 – 2022 Stratejik Planı hazırlama ekipleri tarafından eklemeler yapılabilecektir.

4.4.2 Paydaşların Önceliklendirilmesi

Paydaşların tespitinden sonra ikinci aşamaya geçilmiş, Fatih Sultan Mehmet Vakıf Üniversitesinin faaliyetlerini en fazla etkileyen kurum ve/veya kişilerin önceliklendirilme çalışması yapılmıştır. Önceliklendirme çalışması Stratejik Planlama Kurulu tarafından yapılarak paydaş sıralaması belirlenmiştir.

Tablo 4: Paydaş Önceliklendirme Tablosu

Paydaş	Paydaş Statüsü	Paydaş		Temel Ortak	Stratejik	Paydaşın Kuruma Etkisi		Kurumun Paydaşa Verdiği Önem	
		İç	Dış			Güçlü	Zayıf	Güçlü	Zayıf
VGM	Yasal/İşbirliği		▪	▪	▪	▪		▪	
YÖK	Yasal		▪	▪	▪	▪		▪	
YÖKAK	Yasal		▪	▪	▪	▪		▪	
ÜAK	Yasal		▪	▪		▪		▪	
Fakülteler	Yasal	▪		▪		▪		▪	
Enstitüler	Yasal	▪		▪		▪		▪	
Meslek Yüksekokulu	Yasal	▪		▪		▪		▪	
İdari Birimler	Yasal	▪		▪		▪		▪	
Öğrenciler	Yasal	▪		▪		▪		▪	
Öğrenci Kulüpleri	İşbirliği	▪				▪		▪	
Araştırma Merkezleri	Yasal	▪				▪		▪	
Mezunlar	İşbirliği		▪			▪		▪	
TÜBİTAK	İşbirliği		▪			▪		▪	
Üniversiteler	Yasal/İşbirliği		▪		▪		▪	▪	
STK'lar	Yasal/İşbirliği		▪		▪		▪	▪	
KOSGEB	Yasal/İşbirliği		▪		▪		▪	▪	
Medya	İşbirliği		▪		▪		▪	▪	
AB	Yasal/İşbirliği		▪		▪		▪	▪	
İSTKA	Yasal/İşbirliği		▪		▪	▪		▪	
Bankalar	Yasal		▪				▪		▪
TSE	Yasal		▪			▪		▪	

4.5 Kuruluş İçi Analiz

Üniversitemiz 6 yerleşkede, 8 fakülte, 5 enstitü ve 2 meslek yüksekokulu ile hizmet vermektedir:

1. **Fatih Yerleşkesi**
 - Rektörlük
 - İslami İlimler Fakültesi
2. **Topkapı (Yenikapı Mevlevihanesi) Yerleşkesi**
 - Sosyal Bilimler Enstitüsü
 - Güzel Sanatlar Enstitüsü
 - Mühendislik ve Fen Bilimleri Enstitüsü
 - Eğitim Bilimleri Enstitüsü
 - Arapça Hazırlık Bölümü
3. **Küçükçamlıca Yerleşkesi**
 - İngilizce Hazırlık Bölümü
4. **Üsküdar (Atik Valide Külliyesi) Yerleşkesi**
 - Edebiyat Fakültesi
 - Eğitim Fakültesi
 - Prof. Dr. Fuat Sezgin İslam Bilim Tarihi Enstitüsü
5. **Kandilli Yerleşkesi**
 - Güzel Sanatlar Fakültesi
 - Güzel Sanatlar Meslek Yüksekokulu
6. **Haliç Yerleşkesi**
 - Hukuk Fakültesi
 - Mimarlık ve Tasarım Fakültesi
 - Mühendislik Fakültesi
 - İktisadi ve İdari Bilimler Fakültesi (faal değildir)
 - Meslek Yüksekokulu

Sekiz Fakültede toplam on yedi lisans programı bulunmaktadır:

1. **Edebiyat Fakültesi**
 - Bilim Tarihi Bölümü
 - Psikoloji Bölümü
 - Tarih Bölümü
 - Türk Dili ve Edebiyatı Bölümü
2. **Eğitim Fakültesi**
 - Eğitim Bilimleri Bölümü
 - Rehberlik ve Psikolojik Danışmanlık Programı
 - Temel Eğitim Bölümü
 - Okul Öncesi Öğretmenliği Programı
 - Türkçe ve Sosyal Bilimler Eğitimi Bölümü
 - Türkçe Öğretmenliği Programı
3. **Güzel Sanatlar Fakültesi**
 - Geleneksel Türk Sanatları Bölümü
 - Grafik Tasarım Bölümü
4. **Hukuk Fakültesi**
5. **İktisadi ve İdari Bilimler Fakültesi** (faal değildir)
6. **İslami İlimler Fakültesi**
7. **Mimarlık ve Tasarım Fakültesi**
 - İç Mimarlık Bölümü
 - Mimarlık Bölümü
8. **Mühendislik Fakültesi**
 - Bilgisayar Mühendisliği Bölümü

- Biyomedikal Mühendisliği Bölümü
- Elektrik-Elektronik Mühendisliği Bölümü
- İnşaat Mühendisliği Bölümü

Beş Enstitüde toplam 19 Yüksek Lisans, 7 Doktora ve 1 Sanatta Yeterlik programı bulunmaktadır:

Doktora

- Türk Dili ve Edebiyatı Doktora Programı
- Tarih Doktora Programı
- Temel İslam Bilimleri Doktora Programı
- Temel İslam Bilimleri Arapça Doktora Programı
- Klinik Psikoloji Doktora Programı
- İslam Bilim Tarihi Doktora Programı
- Mimarlık Doktora Programı

Sanatta Yeterlik

- Geleneksel Türk Sanatları Yüksek Lisans Programı

Yüksek Lisans

- Türk Dili ve Edebiyatı Yüksek Lisans Programı
- Tarih Yüksek Lisans Programı
- Temel İslam Bilimleri Yüksek Lisans Programı
- Temel İslam Bilimleri Arapça Yüksek Lisans Programı

- Klinik Psikoloji Tezli Lisans Programı
- Klinik Psikoloji Tezsiz Yüksek Lisans Programı
- Bilim Tarihi Yüksek Lisans Programı
- Kamu Hukuk Yüksek Lisans Programı
- Özel Hukuk Yüksek Lisans Programı
- Mimarlık Yüksek Lisans Programı
- Mimarlık İngilizce Yüksek Lisans Programı
- Mimari Koruma ve Restorasyon Yüksek Lisans Programı
- Kültürel Mirasın Korunması ve Yönetimi Yüksek Lisans Programı
- Bilgisayar Mühendisliği Yüksek Lisans Programı
- Biyomedikal Mühendisliği Yüksek Lisans Programı
- İnşaat Mühendisliği Yüksek Lisans Programı
- İç Mimarlık Yüksek Lisans Programı
- Okul Öncesi Eğitimi Yüksek Lisans Programı
- Geleneksel Türk Sanatları Sanatta Yeterlik Programı

Prof. Dr. Fuat Sezgin İslam Bilim Tarihi Enstitüsü

İki Meslek Yüksekokulumuzda, 3'ü ikinci öğretim olmak üzere toplam 7 program bulunmaktadır:

1. Meslek Yüksekokulu

- Adalet Programı
- Adalet Programı (İkinci Öğretim)
- Çocuk Gelişimi Programı
- Çocuk Gelişimi Programı (İkinci Öğretim)
- Sivil Havacılık Kabin Hizmetleri Programı
- Sivil havacılık Kabin Hizmetleri Programı (İkinci Öğretim)

2. Güzel Sanatlar Meslek Yüksekokulu

- Mimari Restorasyon Programı

Üçü idari olmak üzere Toplam 16 merkezimiz mevcuttur:

İdari Merkezler

- Proje Yönetim Merkezi (PYM)
- Kariyer Girişimcilik ve Mesleki Test Merkezi
- Bilgi ve Teknoloji Transfer Ofisi (TTO)

Uygulama ve Araştırma Merkezleri

- Sürekli Eğitim Uygulama ve Araştırma Merkezi (SEM)
- Türkçe ve Yabancı Diller Öğretimi Uygulama ve Araştırma Merkezi (TÜMER)
- Alüminyum Test Eğitim Uygulama ve Araştırma Merkezi (ALUTEAM)
- Vakıf Kültür Varlıklarını Koruma Araştırma ve Uygulama Merkezi (KURAM)
- Fatih ve Dönemini Araştırma ve Uygulama Merkezi (FSM DUAM)
- Osmanlı Malay Dünyası Çalışmaları Uygulama ve Araştırma Merkezi (OSMAD)
- Uzaktan Eğitim Uygulama ve Araştırma Merkezi (UZEM)
- Biyomedikal Elektronik Tasarım Uygulama ve Araştırma Merkezi (BETAM)
- Uluslararası Hukuk Araştırma ve Uygulama Merkezi (UHAM)
- Sosyal İşbirlikleri Bölgesi Uygulama ve Araştırma Merkezi (SOSYOPARK)
- Orta Doğu ve Afrika Araştırmaları ve Uygulama Merkezi
- Toplum Araştırmaları Uygulama ve Araştırma Merkezi
- İslam Hukuku Uygulama ve Araştırma Merkezi

Üniversitemize ait fiziki alan bilgileri Tablo 5'te verilmiştir:

Tablo 5: Fiziki Alanlar

Yerleşke Adı	Bina Adı	Toplam Kapalı Alan (mt2)	Toplam Açık Alan	Nitelikli Açık Alan
Topkapı	Taş Bina	3.906	1.446	550
	Ahşap Bina	1.422	1.446	494
	Mevlevihane	1.300	1.446	0
Haliç	D Blok 2.	2.586	1.542	0
	A Blok	1.708	1.542	846
	B Blok	2.054	1.542	846
	C Blok	2.139	1.542	1.210
	D Blok	5.656	1.542	1.003
	Ar-Ge	1.200	1.542	304
	Kantin	418	1.542	254
	Kantin	532	1.542	280
	KURAM	535	1.542	132
	Spor Salonu	150	1.542	423
	Amfi	400	1.542	45
Atik Valide	G Blok	2.310	2.183	336
	E Blok (kısmi çalışma)	710	0	0
	H Blok	2.903	215	215
Çamlıca	Yabancı Diller	3.122	3.150	3.150
Kandilli	Güzel Sanatlar Fakültesi ve Güzel Sanatlar MYO	10.475	1.472	1.472
Fatih	Rektörlük	1.466	1.837	0
	İslami İlimler Fakültesi	1.445	137	0
Toplam		46.439	30.287	11.560

4.5.1 İnsan Kaynakları ve Öğrenci Sayısı

Akademik birimlerin alanlara göre öğrenci sayıları, akademik ve idari personel sayıları ve diğer bilgiler Tablo 6 – 13'te verilmiştir:

Tablo 6: Öğretim Birimlerine Göre Öğrenci Sayıları

Fakülte ve Bölümler	Hazırlık	I	II	III	IV	Toplam
Edebiyat Fakültesi	105	222	173	177	250	927
Bilim Tarihi Bölümü	11	39	19	12	31	112
Psikoloji Bölümü	89	63	81	74	76	383
Tarih Bölümü	2	63	33	51	73	222
Türk Dili ve Edebiyatı Bölümü	3	57	40	40	70	210
Eğitim Fakültesi	5	129	114	160	2	410
Okul Öncesi Öğretmenliği	3	61	29	53	1	147
Rehberlik ve Psikolojik Danışmanlık	1	30	48	54		133
Türkçe Öğretmenliği	1	38	37	53	1	130
Güzel Sanatlar Fakültesi	11	85	75	85	158	414
Geleneksel Türk Sanatları Bölümü	4	33	22	26	64	149
Grafik Tasarım Bölümü	7	52	53	59	94	265
Güzel Sanatlar Meslek Yüksekokulu						137
Mimari Restorasyon Programı		79	58			137
Hukuk Fakültesi	2	272	225	207	220	926
İslami İlimler Fakültesi	164	143	69	124	197	697
Sosyal Bilimler Enstitüsü						449
Psikoloji Anabilim Dalı	1	62	10	1		74
Tarih Anabilim Dalı		57	19	8		84
Bilim Tarihi Anabilim Dalı	3	22	13			38
Türk Dili ve Edebiyatı Anabilim Dalı		70	31	12		113
Kamu Hukuku Anabilim Dalı		14	1			15
Özel Hukuk Anabilim Dalı		16	3			19
Temel İslam Bilimleri Anabilim Dalı	4	64	27	11		106
Mühendislik ve Fen Bilimleri Enstitüsü						297
Bilgisayar Mühendisliği Anabilim Dalı		23	3			26
Biyomedikal Mühendisliği Anabilim Dalı	1	7	1			9
İnşaat Mühendisliği Anabilim Dalı		14	5			19
İç Mimarlık Anabilim Dalı		8	2			10
Mimarlık Anabilim Dalı	5	141	75	12		233
Eğitim Bilimleri Enstitüsü						21
Temel Eğitim Anabilim Dalı		20	1			21
Güzel Sanatlar Enstitüsü						113
Geleneksel Türk Sanatları Anasanat Dalı	2	61	47	3		113
Meslek Yüksekokulu	3	356	379			738
Adalet Programı		134	124			258
Çocuk Gelişimi Programı	3	87	109			199
Sivil Havacılık Kabin Hizmetleri Programı		135	146			281
Mimarlık ve Tasarım Fakültesi	126	145	153	159	200	783
İç Mimarlık Bölümü	47	50	53	37	45	232

Mimarlık Bölümü	79	95	100	122	155	551
Mühendislik Fakültesi	118	213	169	121	124	745
Bilgisayar Mühendisliği	39	77	43	45	37	241
Biyomedikal Mühendisliği	18	43	42	33	30	166
Elektrik-Elektronik Mühendisliği	28	36	18	1		83
İnşaat Mühendisliği	33	57	66	42	57	255
Toplam	550	2223	1653	1080	1151	6657

Tablo 7: Alanlara Göre Öğrenci Sayıları

Alanlara Göre Öğrenci Sayıları	Hazırlık	I	II	III	IV	Toplam
Doktora	1	83	18	45		147
Lisans	531	1.209	978	1.033	1.151	4.902
Ön Lisans	3	435	437			875
Sanatta Yeterlik		7		2		9
Yüksek Lisans	15	489	220			724
Toplam	550	2.223	1.653	1.080	1.151	6.657

Tablo 8: Erkek / Kız Öğrenci Dağılımı

Erkek / Kız Öğrenci Dağılımı	E	K	Genel Toplam
Edebiyat Fakültesi	260	667	927
Eğitim Fakültesi	87	323	410
Güzel Sanatlar Fakültesi	128	286	414
Güzel Sanatlar Meslek Yüksekokulu	65	72	137
Hukuk Fakültesi	499	427	926
İslami İlimler Fakültesi	299	398	697
Lisansüstü Eğitim Enstitüleri	387	493	880
Meslek Yüksekokulu	306	432	738
Mimarlık ve Tasarım Fakültesi	292	491	783
Mühendislik Fakültesi	560	185	745
Genel Toplam	2.883	3.774	6.657

Tablo 9: Uluslararası Öğrenci Sayıları

Uluslararası Öğrenciler	Burslu	Ücretli	Genel Toplam
Edebiyat Fakültesi	23	30	53
Bilim Tarihi Bölümü	6		6
Psikoloji Bölümü	10	20	30
Tarih Bölümü	6	5	11
Türk Dili ve Edebiyatı Bölümü	1	5	6
Eğitim Fakültesi	5	8	13
Okul Öncesi Öğretmenliği	4	2	6
Rehberlik ve Psikolojik Danışmanlık	1	5	6
Türkçe Öğretmenliği		1	1
Güzel Sanatlar Fakültesi	16	21	37
Geleneksel Türk Sanatları Bölümü	6	7	13
Grafik Tasarım Bölümü	10	14	24
Güzel Sanatlar Meslek Yüksekokulu	2	2	4
Mimari Restorasyon Programı	2	2	4

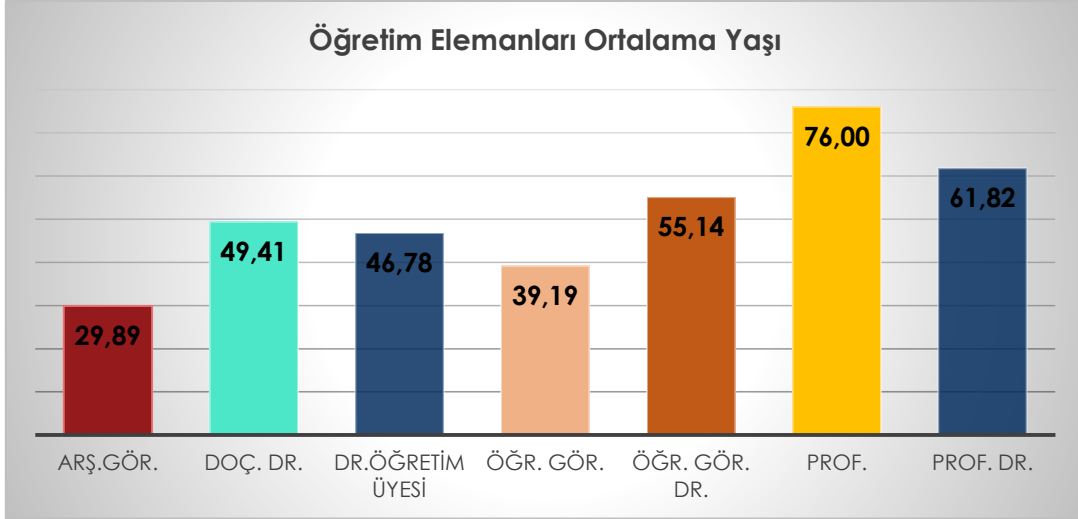
Hukuk Fakültesi	7	39	46
İslami İlimler Fakültesi	161	50	211
Lisansüstü Enstitüler	64	52	116
Mühendislik ve Fen Bilimleri Enstitüsü			
Bilgisayar Mühendisliği Anabilim Dalı	1	1	2
Biyomedikal Mühendisliği Anabilim Dalı		1	1
İnşaat Mühendisliği Anabilim Dalı	1	1	2
Mimarlık Anabilim Dalı	15	13	28
Sosyal Bilimler Enstitüsü			
Bilim Tarihi Anabilim Dalı	5	2	7
Türk Dili ve Edebiyatı Anabilim Dalı	7	3	10
Kamu Hukuku Anabilim Dalı	1		1
Özel Hukuk Anabilim Dalı		1	1
Psikoloji Anabilim Dalı	1	5	6
Tarih Anabilim Dalı Anabilim Dalı	4	4	8
Temel İslam Bilimleri Anabilim Dalı	25	13	38
Güzel Sanatlar Enstitüsü			
Geleneksel Türk Sanatları Anasanat Dalı	4	8	12
Meslek Yüksekokulu		14	14
Adalet Programı		2	2
Çocuk Gelişimi Programı		7	7
Sivil Havacılık Kabin Hizmetleri Programı		5	5
Mimarlık ve Tasarım Fakültesi	18	50	68
İç Mimarlık Bölümü	6	11	17
Mimarlık Bölümü	12	39	51
Mühendislik Fakültesi	32	36	68
Bilgisayar Mühendisliği	12	17	29
Biyomedikal Mühendisliği	15	8	23
Elektrik-Elektronik Mühendisliği	1	4	5
İnşaat Mühendisliği	4	7	11
Genel Toplam	328	302	630

Tablo 10: Birimlere Göre Öğretim Elemanları

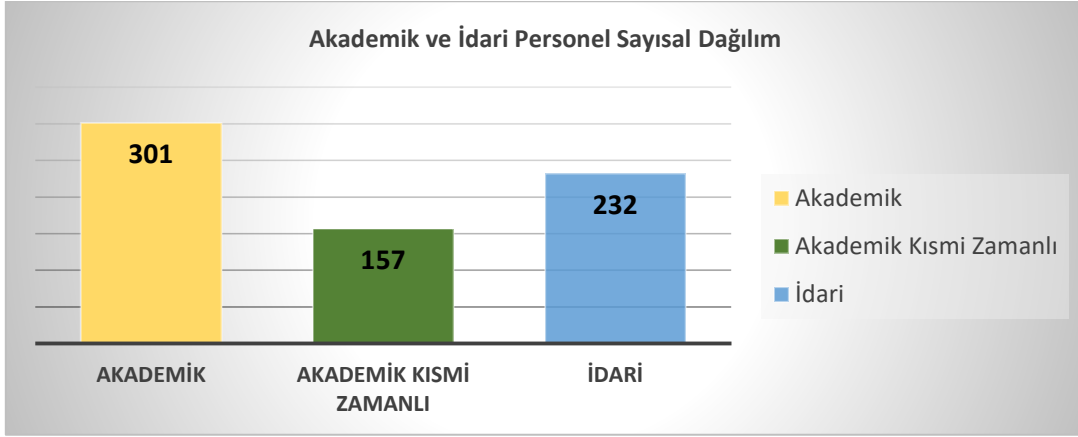
Birimlere Göre İdari ve Akademik Personel		Arş. Gör.	Doç. Dr.	Dr. Öğretim Üyesi	Öğr. Gör.	Öğr. Gör. Dr.	Prof.	Prof. Dr.	Genel Toplam
A-İdari Birimler	214								214
Edebiyat Fakültesi	7	10	6	17	2	1		24	67
Bilim Tarihi Bölümü		1		7	1			3	12
Edebiyat Fakültesi Sekreterliği	2								2
Psikoloji Bölümü	3	3	1	4				3	14
Tarih Bölümü	2	3	3	2	1	1		10	22
Türk Dili ve Edebiyatı Bölümü		3	2	4				8	17
Eğitim Fakültesi	3	3	2	16	1			4	29
Eğitim Fakültesi Sekreterliği	2								2
Arap Dili ve Eğitimi Anabilim					1				1
Türkçe Öğretmenliği Programı		1		5				1	7
Güzel Sanatlar Fakültesi	7	6		12	24	1		4	54

Geleneksel Türk Sanatları Bölümü	1	3		5	9	1		4	23
Grafik Tasarım Bölümü	2	3		7	15				27
Güzel Sanatlar Fakültesi Sekreterliği	4								4
Güzel Sanatlar Meslek Yüksek Okulu	8			6	33	1		1	49
Güzel Sanatlar Meslek Yüksekokulu Sekreterliği	4								4
Mimari Restorasyon Programı	1			3	12	1		1	18
Meslek Yüksekokulu	3			1					4
Meslek Yüksek Okulu Sekreterliği									3
Adalet Programı					8				8
Çocuk Gelişimi Programı					6				6
Sivil Havacılık Kabin Hizmetleri Programı				2	7				9
Hukuk Fakültesi	6	18	5	8	1			7	45
Hukuk Fakültesi Sekreterliği	4								4
İslami İlimler Fakültesi	7	8	5	13	16	1		5	55
İslami İlimler Fakültesi Sekreterliği	5								5
Geleneksel Türk Sanatları (Sanatta Yeterlik)								2	2
Geleneksel Türk Sanatları Yüksek Lisans			1	1		1		2	5
Mühendislik ve Fen Bilimleri Enstitüsü									4
Mühendislik ve Fen Bilimleri Enstitüsü Sekreterliği	3								3
Mimarlık Tezli Yüksek Lisans					1				1
Sosyal Bilimler Enstitüsü									9
Sosyal Bilimler Enstitüsü Sekreterliği	2								2
Tarih Tezli Yüksek Lisans								1	1
Temel İslam Bilimleri Tezli Yüksek Lisans					1				1
Türk Dili ve Edebiyatı Tezli Yüksek Lisans					1			1	2
Klinik Psikolojisi Tezli Yüksek Lisans				1				1	2
Bilim Tarihi Tezli Yüksek Lisans								1	1
Mimarlık ve Tasarım Fakültesi	5	14	8	20	22	1	1	12	83
İç Mimarlık Bölümü		4	2	3	2			4	15
Mimarlık Bölümü	2	10	6	17	20	1	1	8	65
Mimarlık ve Tasarım Fakültesi Sekreterliği	3								3
Mühendislik Fakültesi	8	17	2	18	2	1		14	62
Bilgisayar Mühendisliği Bölümü	2	5		6	1			3	17
Biyomedikal Mühendisliği Bölümü	2	3	1	3	1			1	11
Elektrik Elektronik Mühendisliği Bölümü		4		2				4	10
İnşaat Mühendisliği Bölümü	1	5	1	7		1		6	21
Mühendislik Fakültesi Sekreterliği	3								3
TÜMER	7				15				22
Yabancı Diller Okulu	5				35				40
İngilizce Hazırlık					35				35
Yabancı Diller Bölümü Sekreterliği	5								5
Genel Toplam	282	76	29	112	154	7	1	79	743

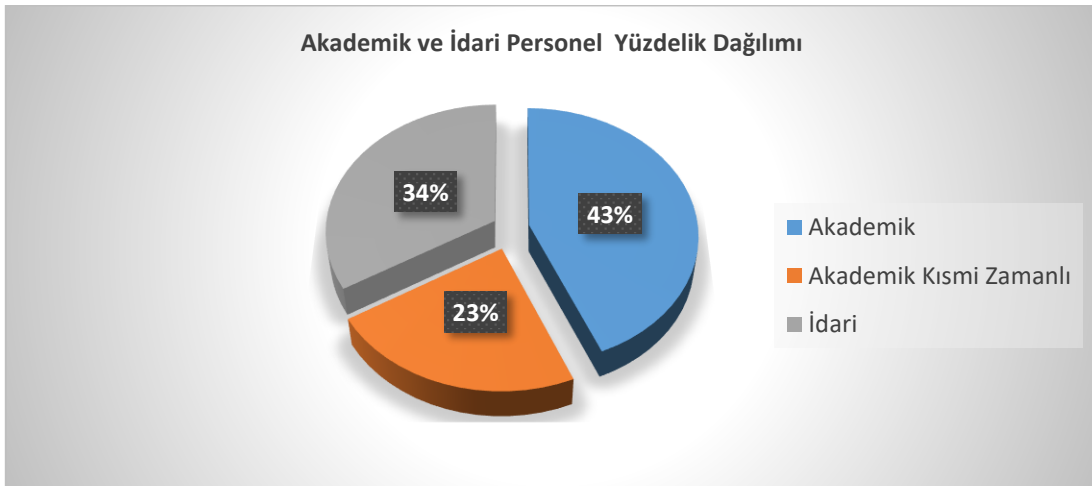
Tablo 11: Öğretim Elemanları Ortalama Yaşı



Tablo 12: Akademik ve İdari Personel Sayısal Dağılımı



Tablo 13: Akademik ve İdari Personel Yüzdeleri Dağılımı



4.5.2 GÜÇLÜ, ZAYIF, TEHDİT VE FIRSATLARIN DEĞERLENDİRİLMESİ (SWOT)

Tablo 14: SWOT Analizi

4.1.Güçlü Alanlar
Üniversitenin şehir merkezinde yer alması
Alanlarında öncü uygulama ve araştırma merkezlerini bünyesinde barındırması
Kurumumuzun insan yetiştirmeye odaklı olması
Akademik ve idari personelin öğrencilerle iyi ilişkiler kurabiliyor olması
Öğrencinin hocalara ve idarecilere rahat ulaşabilmesi
Vakıf bilinci ile hareket eden bir üniversite olması
Öğrencilerimize kısmi zamanlı iş imkanı sunulması
Öğrenci başarısını ödüllendiren burs çeşitliliği olması
Geçmişteki kültürel ve sanatsal birikime atıf yapan bir üniversite olması
Üniversitenin İstanbul'da bulunması
Kütüphane hizmetlerinde yayınların temin edilebilmesi
Ücret açısından öğrenci için avantajlı olması
Güçlü laboratuvar eğitiminin olması
Genç, dinamik, deneyimli ve gelişime açık bir kadroya sahip olması
Yayın sayısı, niteliği personeli ile güçlü bir kütüphaneye sahip olunması
Bilişim teknolojileri ile altyapısının güçlü ve ekibinin gelişmeye açık olması
Tarihi kimlikli binalarda eğitim verilmesi
İstekli, özverili ve çözüm odaklı idari personelin olması

4.2.Zayıf Alanlar
Üniversite ve sanayi işbirliğinin zayıf olması (yüksek lisans boyutunda işbirliklerin olmaması)
Akademik ve idari personel için performans değerlendirme sisteminin olmaması
Üniversitenin bilinirliği ve markalaşmanın yetersiz olması
Kurumsallaşma adına iş tanımlarının olmaması
Program akreditasyonlarının olmaması
Üniversitemiz bünyesinde tüm alanları kapsayan bir otomasyon sisteminin olmaması, çok dilli sistemin olmaması
Öğrencilere yurt ve konaklama imkânı sunulamaması
Yerleşkelerin dağınık ve arasındaki mesafenin fazla olması sebebiyle akademik, idari personel ve öğrencilerin iletişim zorluğu yaşaması ve imkânlardan etkin olarak yararlanamaması
Çalışanlara yönelik motivasyon faaliyetlerinin az olması ve idari teşvik sisteminin olmaması
Sosyal bilimler alanında bu kadar kapsamlı bir üniversite olmayı hedeflerken İktisat Fakültemizin olmaması
Öğretim elemanı kadrosunda branş dışı ilgi zayıflığı
Halkla ilişkiler, sosyal medya, tanıtım yetersizliği
Kampüs alanının yetersizliği
Üniversiteler arası sıralamalarda konumumuz (ulusal)

Sosyalleşme için sanatsal ve sportif faaliyetler için mekân yetersizliği

Mekânların ayrı olması, disiplinler arası iş birliğini zayıf kılması

4.3.Fırsatlar

Özel sektörün işbirliği yapacağı kurumlar ile güvene dayalı bir düşünceye sahip olması

Topkapı yerleşkesinin kültür vadisinin içerisinde olması

Türkiye’de genç nüfusun fazla olması

Türkiye’de üniversite özel sektör işbirliğinin artması

Ülkemizin Ar-Ge’ye ayırdığı bütçenin giderek artması. Akademisyenin proje yapmaları ve sanayi ile işbirliği yapmalarının teşvik edilmesi

Yurtdışından gelen öğrenciler için İstanbul gibi kültür, tarihi doku merkezinde bulunması

Akademisyenlerin araştırma projeleri için kamu fonlarının artmış olması ve basitleştirilmiş olması

Üniversite bulunduğu il itibarıyla (İstanbul) avantajlı konumda olması

Kamu destekli bir vakıf üniversitesi olmak

TÜBİTAK gibi, bilimsel araştırma ve projeleri destekleyen kurumların, desteklerinden daha çok faydalanması

Lisansüstü programlarımıza talebin artması (tanınırlık)

Genç nüfusun çok olması. Orta sınıfın gelişmeye devam etmesi. Ekonominin büyümesi

Öğretim üyelerinin ülkemiz içindeki yetkin kimselerden seçilmesi

Yabancı ülkelere öğrenci gönderme kontenjanı ve yabancı üniversitelerle işbirliği imkânları, Erasmus vb. programlarla yurtdışındaki üniversitelerle tecrübe paylaşımı, Erasmus gibi uluslararası değişim programlarında İstanbul’un tercih nedeni olması.

4.4.Tehditler

Üniversiteler arası beyin göçü (yeni açılan üniversitelerin deneyimli işgücüne transfer gibi ek maddi imkânlar sunması)

Diğer üniversitelerin kampüslerinin mimari olarak “tasarlanmış kampüsler” olması

Çok iyi tanıtım/reklam yapan özel üniversitelerin sayılarının çok olması

Ülke genelinde son yıllarda kamu ve özel üniversite sayısının hızlı bir şekilde artması

İktisadi İdari Bilimler Fakültesi bulunan çok sayıda üniversitenin olması

Bazı üniversitelerinin bütünleşik otomasyon sisteminin güçlü olması

Bazı vakıf üniversitelerinin yönetmeliğinin gerçek vakıf ile ticari vakıf üniversiteleri ayrımı yapmaması

Diğer üniversitelerin laboratuvar imkânlarının gelişmiş olması

Fakültelerin daha düşük puanlı öğrenciler tarafından tercih edilmesi ve bunun verilen eğitimin kalitesinde yarattığı kaçınılmaz dezavantaj

5. GELECEĞE BAKIŞ

Vizyon

Vizyonumuz, ürettiği bilgiyi ülke ve insanlık yararına kullanan, nitelikli araştırma ve geliştirme çalışmaları yapan, evrensel düzeyde eğitim veren yenilikçi bir akademik kurum olmaktır.

Misyon

Misyonumuz, eleştirel ve çözüm odaklı düşünebilen, bilgi, yetenek ve imkânlarını sürekli geliştiren, insani, ahlaki değerlere ve farklılıklara saygılı, üretken bireyler yetiştirmek, çok disiplinli araştırmalar ile medeniyet değerlerimiz ışığında bilim ve sanat dünyasına özgün katkılar sağlamaktır.

Temel Değerler

Fatih Sultan Mehmet Vakıf Üniversitesi'nin Vizyon ve Misyonunu oluşturan temel değerleri;

- İnsani, ahlaki, manevi değerlere bağlılık
- Bilimsel ve akademik özgürlük
- Adalet, Hak ve hakkaniyete riayet
- Liyakat
- Güvenilirlik
- Üretkenlik
- Paydaş memnuniyeti
- Katılımcılık
- Çözüm odaklılık
- Şeffaflık
- Toplum sorunlarına duyarlılık

5.1 Politikalar

Üniversitemizdeki misyon ve vizyonumuza bağlı olarak çalışmalarımıza yön veren politikalar aşağıda belirtilmiştir.

5.1.1 Üniversitenin Kalite Politikası

Üniversitemiz eğitim-öğretim, bilimsel araştırma, topluma hizmet ve paydaş memnuniyeti konularında ulusal ve uluslararası eğitim standartlarını gözeterek, sürekli iyileştirme ve gözden geçirme anlayışına bağlı sürdürülebilir bir kalite politikasını esas alır. Kalite sisteminin ana hedefleri

1. Üniversitemizin misyon ve vizyonu doğrultusunda
 - Eğitim-Öğretim
 - İnsan kaynakları
 - Doğal ve Sosyal Çevre
 - Araştırma-Geliştirme
 - İç ve dış paydaş memnuniyeti konularında analiz ve ölçümlere bağlı olarak, kalite standartları çerçevesinde sürdürülebilir gelişim ve iyileştirmeler yapmak;
2. Bilimsel ve teknolojik gelişmeler ışığında, insan ve toplum odaklı yeni yaklaşım ve uygulamaların takip edilerek, ilgili süreçlere aktarılmasını ve izlenmesini güvence altına almak olarak belirlenmiştir.

5.1.2 Eğitim ve Araştırma Kaynakları Politikası

Eğitim ve öğretimi çağın teknolojisine uygun hale getirmek ve etkin şekilde ulusal ve uluslararası bir düzeyde eğitim sunmaktır.

5.1.3 Üniversitenin İnsan Kaynakları Politikası

Kurum içi iletişimi güçlendirmek, çalışanların sosyal, kültürel ve sanatsal etkinliklerini desteklemek, kurumun orta ve uzun vadeli insan kaynakları planlamasını yaparak misyon ve vizyonu doğrultusunda, doğru kişinin doğru yerde istihdam edilmesini sağlayacak sistemi kurmak ve geliştirmek, performans değerlendirme sistemi doğrultusunda personelin görevi içerisinde terfi edebilmesine imkân sağlamak, İş sağlığı ve güvenliği kapsamında tüm personelin kendilerini güvende hissedeceği bir iş ortamı oluşturmaktır.

5.1.4 Üniversitenin Çevre Politikası

Toplumsal değerlere ve çevreye saygılı bireyler yetiştirerek çevre bilincini ve kültürünü geliştirmektir.

5.1.5 Üniversitenin Kurumsal İletişim Politikası

Ulusal ve uluslararası düzeyde bilimsel, sanatsal ve kültürel etkinlikleri desteklemek, yazılı ve görsel basın ile ilişkileri geliştirmek, tanıtım günleri düzenlemek ve üniversitenin tanıtımında sosyal medyanın etkin olarak kullanılmasını sağlamak, sosyal etkinliklerde toplumsal değerlere önem vermek, kamu kurum ve kuruluşları ile bilgi paylaşım çalışmaları yapmaktır.

6. FARKLILAŞMA STRATEJİSİ

6.1 Konum Tercihleri

FSMVÜ, ülkemizde bir üniversiteden beklenen araştırma, eğitim, girişim ve topluma hizmet işlevlerinin hemen hepsinde nitelikli bir üniversite olmayı hedeflerken, kendisini ağırlıklı olarak eğitim odaklı bir üniversite olarak konumlandırmaktadır. Ülkemizde uygulanan yükseköğretim politikalarının üniversitelere yüklediği görevler arasında nitelikli bir eğitim ve öğretim faaliyeti vermek önceliklidir. Üniversitemiz 2010 yılında kurulan ve gelişmekte olan üniversitelerden biridir. Bu nedenle üniversitemiz bir yandan mevcut birimlerde öğrenci sayısını artırmakta diğer yandan yeni bölümler açmaktadır.

Ülkemizde genç nüfusun fazla olması nedeniyle yükseköğretime yönelik önemli ölçüde bir talep söz konusudur. Bu talebe cevap verebilmek amacıyla üniversite sayısının ve kontenjanlarının artması yönünde bir eğilim vardır. FSMVÜ'nün eğitim odaklı bir üniversite olma konumunu başarıyla yerine getirebilmesi için öğretim üyesi başına düşen öğrenci oranını makul bir seviyeye getirmesi son derece önemlidir. FSMVÜ'nün vermiş olduğu çeşitli sertifika eğitimleri ve kursların varlığı, FSMVÜ'nün sportif başarıları, Üniversitemizin yeni kampüsünün Yapılacak olması, ulusal ve uluslararası üniversite sıralamalarında görünür hale gelmesi, belirli alanlarda üst sıralarda yer alması gibi olumlu gelişmeler FSMVÜ'nün eğitim odaklı bir üniversite olma potansiyeline katkı sağlamaktadır. Eğitim merkezli konum tercihimizde öğrenci merkezli ve beceri eğitimine dayalı bir eğitim anlayış ve uygulamalarının yaygınlaştırılmasına özel önem verilecektir.

6.2. Başarı Bölgesi Tercihleri

FSMVÜ'nün eğitim odaklı konumlanmasıyla uyumlu olmak üzere başarı bölgesi tercihini belirlemesi önem arz etmektedir.

Üniversitemizin mevcut eğitim birimleri incelendiğinde fen ve mühendislik, sosyal ve beşeri bilimler, eğitim bilimleri ve öğretmen yetiştirme, İslami ilimler, mesleki eğitim alanlarında lisans ağırlıklı eğitim verdiği görülmektedir. Üniversitemizin yakın gelecekte bu alanlara İktisadi İdari Bilimler alanında yeni bölümleri ekleme girişimi mevcuttur. Bu çeşitlilik, öğrencilerin farklı eğitim programlarında yürütülmekte olan derslerden alma imkânı sağlayarak bilgi ve becerilerini geliştirmelerine fırsat tanımaktadır.

Aynı çeşitlilik ve zenginlik, akademisyenlerin yakın işbirliği içerisinde disiplinler arası ortak çalışmalar yapmalarını kolaylaştırmaktadır. Üniversitemizin eğitim odaklı konum tercihi yalnızca kendi öğrencileri için değil, diğer paydaşlar için de fırsatlar taşımaktadır.

Mühendislik Fakültesi bünyesinde sürdürülen yeni araştırma ve geliştirme çalışmalarıyla bölgenin eğitim kalitesinin yükselmesine yönelik geliştirme faaliyetlerinin sürdürülmesi başarı bölgesi tercihlerimiz arasındadır. Bu kapsamda bölgedeki okul ve kurumlarla işbirliğine gidilerek Mühendislik Fakültesi'nin bilgi ve deneyiminin dış paydaşlara aktarılması çalışmaları sürdürülecektir. Özel eğitim, öncelikli alanlarımızdan biri olup bu alanda akademik personel ihtiyacının karşılanmasına ve artırılmasına önem verilecektir.

Edebiyat Fakültesi bünyesinde sürdürülecek teorik ve uygulamalı çalışmalar hem üniversitemizin araştırmacı yönüne katkı sağlayacak, hem de öğrencilerin kendi alanlarıyla ilgili konuları somut ve problem temelli çerçevede öğrenmelerine katkı sağlayacaktır. Bu doğrultuda sosyolojik ve kültürel çalışmaların artırılması önceliklerimiz arasında olacaktır.

İslami İlimler Fakültesi'nin nitelikli din eğitimi verilerek eğitimin daha fazla uygulamaya dayandırılması hususunda gerekli alt yapı ve işbirlikleri arttırılacaktır. İktisadi ve İdari Bilimler Fakültesi'nin girişimcilik eğitimlerinin verilmesinde itici güç olması sağlanacaktır. Diğer bölümlerde okuyan öğrencilerin işletmecilik ve iktisadi düşünme bilgi ve becerilerinin geliştirilmesinde seçmeli dersler, yandal ve çift anadal uygulamalarıyla bu fakültemizin potansiyelinden etkin bir şekilde yararlanılacaktır.

Üniversitenin konum tercihinin eğitim odaklı olması, araştırma ve girişimciliği ihmal edeceği anlamına gelmemektedir. Çünkü bu alanlar karşılıklı olarak birbirlerini desteklerler. Bu nedenle, üniversitenin araştırma altyapısının geliştirilmesine de öncelik verilecektir. Yeni kurulacak Araştırma Laboratuvarı içinde ağırlıklı olarak Mühendislik Fakültesinin kullanımına tahsis edilecek araştırma ve eğitim laboratuvarları yapılarak makine teçhizat ve malzeme açısından zenginleştirilecektir.

Meslek Yüksek Okulu'nun nitelikli ara eleman yetiştirilmesi için altyapı açısından güçlendirilmeleri önem arz etmektedir. Meslek Yüksek Okulu'nda öğrencilerimizin daha nitelikli eğitim almalarına katkı sağlayacak olması açısından öncelik verdiğimiz bir durumdur.

Genel olarak üniversitemizin kamu ve özel sektörde ihtiyaç duyulan alanlarda yeni bölümler açması, doluluk oranları açısından istikrarlı bir şekilde nitelikli eğitim vermek temel ilkemiz olacaktır.

6.3 Değer Sunumu Tercihi

Üniversitemizin Konum ve Başarı Bölgesi tercihinin paralel olarak öncelikle disiplinler arası eğitim faaliyetlerinin yürütülmesi, proje ve araştırmaların gerçekleştirilmesi, eğitim odaklı bir üniversite olarak konum ve başarı bölgesi tercihinin dayalı önlisans, lisans ve lisansüstü eğitim programlarının sayı ve niteliğinin, yayın ve patent gibi araştırma faaliyetlerinin artırılması hedeflenmektedir. Öte yandan Üniversitemiz, bölgesel kalkınmayı önceleyen, bölge ve bölge insanının sorunlarının çözümünü temel alarak girişimcilik ve sosyal sorumluluk faaliyetlerini de artırmayı amaçlamaktadır.

6.4 Temel Yetkinlik Tercihi

FSMVÜ, gittikçe genişleyen bir yelpazede eğitim, öğretim ve araştırma faaliyetlerini sürdürmektedir. Bu çerçevede üniversitemizde faaliyet yürüten fakülte, enstitü ve meslek yüksekokullarımızın her biri kendi alanlarında nitelikli eğitim faaliyetleri yürüten birimlerdir.

Birçok disiplinin bir arada oluşu disiplinler arası çalışmalara imkân sağlaması açısından son derece elverişli bir ortam oluşturmaktadır. Disiplinler arası eğitim faaliyetlerine ağırlık vermeyi planlayan bir eğitim üniversitesi olarak FSMVÜ'de; mevcut durumda çoğunluğu genç yaşta bulunan, eğitim öğretim ve araştırma konusunda istekli, işbirliği içerisinde çalışabilen ve mesleki yeterliliğe sahip 457 akademik personel ile 231 idari personel görev yapmaktadır. Bu bağlamda;

Öğrencilerimize verimli eğitim – öğretim hizmeti sağlamak için;

- Öğretim elemanları tarafından öğrencilerimize yaygın ve etkin danışmanlık hizmeti verilmektedir.
- Öğrencilerimiz, öğretim elemanları ve yöneticiler arasında sağlıklı bir iletişim bulunmaktadır.
- Dersler öğretim elemanları tarafından modern dersliklerde, kariyer alanlarına uygun biçimde, öğrenci memnuniyetini esas alacak şekilde ve titizlikle işlenmektedir.
- Öğrencilerimize, inanç ve değerlerine saygı gösterilerek, huzurlu ve güvenli bir eğitim ortamı sunulmaktadır.

Eğitim kalitesi için;

- Üniversitede eğitim faaliyetlerinin niteliğini arttırmak için kadrosuna nitelikli akademik ve idari personeller kazandırması,
- Öğretim üyesi eksiklikleri giderilerek lisansüstü programların açılması,
- Üniversitemizde öğrenim gören öğrencilerin öğrenim gördükleri bölüm dışında farklı bölümlerden de istekleri doğrultusunda ders almasına imkan tanınarak öğrencilerin uzmanlık bilgi ve becerilerinin geliştirilmesi için fırsatlar verilmesi, seçmeli ders alma imkânının, yan dal, çift ana dal yapma imkânlarının geliştirilmesi,
- Merkez yerleşke alanındaki altyapı eksikliklerinin giderilmesi,
- Hizmet binalarındaki çalışma odaları ve dersliklerin çağdaş donanıma sahip olması,

- Uygulamalı eğitimi destekleyen laboratuvarlar ve atölyelerin sayısının ve mevcut olanların niteliğinin artırılması,
- Bilimsel araştırma ve yayınların artırılması yönünde kararlılığın olması,
- Öğretim elemanlarının ulusal ve uluslararası değişim ve gelişmelere açık olması ve yenilikleri izleme potansiyeline sahip olmaları amaçlanmaktadır.

Kaliteli hizmet üretmek için;

- İdari personelin iş dinamizminin yüksek olması,
- Personelin eğitim, kurs ve kongre vb. etkinliklere katılımının teşvik edilmesi,
- Teknolojik kaynakların yeni ve bilişim hizmet kalitesinin yüksek olması,
- Üniversitenin ekonomik açıdan şehre katkısının artması ve farkındalık oluşturması,
- Mezun takip sisteminin etkin hale getirilmesi,
- Yaygın ve etkin danışmanlık hizmetinin verilmesi,
- Öğrenci kulüplerinin etkin çalışması için destekler verilmesi,
- Tanıtım faaliyetlerine ağırlık verilmesi,
- Eğiticilerin eğitimi uygulamalarının artırılması hedeflenmektedir.

7. STRATEJİ GELİŞTİRME

7.1 Stratejik Amaçlar ve Hedefler

STRATEJİK ALAN 1 – KURUMSAL YAPI

A1. Verimli, Huzurlu ve Üretken Eğitim ve Öğretim Ortamı Oluşturacak Altyapı ve Fiziki Koşulları Sağlamak ve Geliştirmek

H1.1. Mevcut yerleşkelerdeki dersliklerin nitelik ve nicelik olarak geliştirilmesi

H1.2. Yeni yerleşkenin inşasının tamamlanarak eğitim ve öğretime açılması

H1.3. Laboratuvar alanlarının geliştirilmesi ve gerekli teknik donanımın sağlanması

H1.4. Bilişim imkanlarının geliştirilmesi, etkin kullanım ve dağıtımının sağlanması

H1.5. Kütüphane hizmetlerinin ve imkanlarının geliştirilmesi

H1.6. Bilgi ve Teknoloji Transfer Ofisi destek hizmetlerinin güçlendirilmesi

H1.7. Doğal ve kültürel dokunun korunduğu, güvenli, engelsiz ve yaşanabilir mekânlar oluşturulması

H1.8. Dini, sosyal ve kültürel alan ve imkanların geliştirilmesi

A2. Yüksek Nitelikli Akademik ve İdari Personel İstihdamını Sağlamak ve Gelişimlerine Destek Vermek

H2.1. Yurt içi ve yurtdışından nitelikleri yüksek akademik personel istihdamına yönelik politikalar geliştirilerek öğretim üyesi kalitesinin yükseltilmesi

H2.2. Akademik personelin gelişiminin desteklenmesi

H2.3. İdari personelin nitelikli ve liyakatli adaylar arasından seçilmesi

H2.4. İdari personelin gelişiminin desteklenmesi

H2.5. Akademik ve idari personelin motivasyon ve kuruma bağlılıklarının güçlendirilmesi

A3. Ulusal ve uluslararası nitelikli öğrenci sayısını artırmak

H3.1. Önlisans, lisans ve lisansüstü programlara yüksek puanlı öğrencilerin kaydolmasını sağlayacak politikalar geliştirilerek, nitelikli öğrenci sayısının artırılması

H3.2. Önlisans, lisans ve lisansüstü programlarda uluslararası öğrenci sayısının artırılması

A4. Öğretim elemanı başına düşen öğrenci sayısını iyileştirmek, öğrenci-öğretim elemanı oranını en uygun düzeyde tutmak

H4.1. Öğretim elemanı sayısının artırılarak öğretim üyesi başına düşen öğrenci sayısının iyileştirilmesi

H4.2. Tam zamanlı ve yarı zamanlı öğretim elemanı sayısı ve oranının YÖK standartlarının altında kalmayacak şekilde, idari, mali ve eğitim açısından en verimli düzeyde tutulması

H4.3. Öğretim üyesi ve elemanı kadrolarının akademik unvanlar itibarıyla en uygun şekilde belirlenmesi

A5. Ulusal ve uluslararası kalite standartlarını yakalayıp, üniversitenin akredite olmasını sağlamak, ulusal ve uluslararası sıralamalarda üst seviyelere yükseltmek

H5.1. Üniversitenin kalite düzeyini artırarak, ulusal ve uluslararası kalite kuruluşları tarafından ilgili bölümlerin her birinin akredite olmasının sağlanması

H5.2. Üniversitenin ulusal ve uluslararası üniversite sıralama ve derecelendirmelerdeki konumunun sürekli daha üst seviyelere yükselmesinin sağlanması

H5.3. Üniversitenin yaygın ve etkin veri tabanları tarafından taranan bilimsel yayın ve atıf sayıları ile diğer bilimsel faaliyetlerin sayısının artırılması

A6. Üniversitenin mali yapısını güçlendirmek, kaynaklarını çeşitlendirmek ve sürekliliğini sağlamak

H6.1. Önlisans, lisans ve lisansüstü öğrenci ücretlerinin ve burslarının fayda-maliyet dengesi göz önünde bulundurularak belirlenmesi

H6.2. Yurtiçi ve yurt dışı eğitim, araştırma ve proje destek fonlarından yararlanılması

H6.3. Ar-ge merkezlerinin hizmetleri ile çıktı ürünlerinin lisanslama ve ticarileştirilmesi yoluyla finansal kaynak sağlanması

H6.4. Mesleki eğitim, dil eğitimi ve sertifika program alanlarını ve sayılarını artırarak gelir sağlanması

STRATEJİK ALAN 2 – EĞİTİM - ÖĞRETİM**A7. Eğitim programlarını güncel gelişmeler ile öğrencilerin mesleki ve sosyal hayatlarında ihtiyaç duyacakları kabiliyet ve bilgiyi kazandıracak şekilde düzenlemek ve öğrencilere bu yetkinliği kazandırmak**

H7.1. Önlisans, lisans ve lisansüstü ders programlarının sürekli gözden geçirilerek, öğrencilere güncel gelişmelere göre mesleki hayatlarında ihtiyaç duyacakları bilgi ve yetkinliklerin kazandırılmasının sağlanması

H7.2. Deneyimsel çalışma yöntemleri kullanılarak somut çıktılar elde edilmesi yoluyla öğrencilerin teorik bilgilerinin desteklenmesi

H7.3. Staj, yarı zamanlı çalışma vs. yöntemlerle öğrencilerin çalışma hayatına hazırlanması

H7.4. Eğitim ve öğretim programları için belirlenen öğrenim çıktılarını sürekli olarak değerlendirerek eğitim-öğretim süreçleri ve müfredatının çıktılar çerçevesinde yeniden belirlenmesi

H7.5. Öğrencilere birden fazla alanda yetkinlik kazandırılabilmesi için çift anadal ve yandal yapma imkânlarının sağlanması

H7.6. Ortak müfredat ve sosyal etkinlikler yoluyla üniversitenin misyonu ile kurumsal ilke ve değerlerinin öğrencilere kazandırılmasının sağlanması

H7.7. Öğrencilerin yabancı dil yetkinliklerinin geliştirilmesi ve mezun olduklarında bu yabancı dili kullanabilecek seviyede öğrenmeleri için teşvik edilmesi ve desteklenmesi

H7.8. Öğrencilerin kariyer planlamalarına destek olunması

A8. Öğrencilerin üretken, analitik ve bilimsel düşünebilen, sorumluluk sahibi, özgüveni yüksek, yeniliklere açık, evrensel insani değerlere saygılı bireyler olmalarını sağlayacak eğitim politikaları geliştirmek ve uygulamak

H8.1. Öğrencilerin üretkenliklerinin, analitik ve bilimsel düşünme yetilerinin geliştirilmesi için proje çalışmaları ile olay ve konu analiz çalışmaları yaptırılarak topluluk önünde bunlar üzerinde müzakere yapma özgüvenlerinin geliştirilmesi

H8.2. Araştırmayı gerektiren ödevler verilerek bilgiye ulaşma yöntem ve kabiliyetlerinin ve elde ettikleri bilgiyi yazılı ve sözlü sunabilme becerilerinin geliştirilmesi

H8.3. Ekip olarak çalışabilme ve iş üretebilme kabiliyetlerini geliştirecek çalışmalar yaptırılması

H8.4. Farklı fikirlere saygılı, milli ve evrensel insani değerleri benimsemiş bireyler olmalarına yönelik programlar düzenlenmesi ve bunu destekleyecek çalışmaların artırılması

H8.5. Birlikte yaşama kültürünün yerleştirilmesi, desteklenmesi ve sürdürülmesi

A9. Öğrencilerin motivasyonlarını artırarak eğitim-öğretim süreçlerine katılımlarını sağlamak ve eğitimlerini normal süre içinde tamamlamaları için destek vermek

H9.1. Öğretim elemanı-öğrenci iletişiminin güçlendirilerek öğrencilerin derslere ilgisinin ve motivasyonunun artırılması

H9.2. Derslerin kapsamı, sınırları ve çalışma materyallerinin öğrencilere kolayca anlayabilecekleri şekilde sunulması sağlanarak, başarı seviyelerinin artırılması

H9.3. Eğitim-öğretim sürecinde öğrencilerin zorlandıkları program ve dersler için içerik, yöntem ve materyallerin gözden geçirilerek öğrenme süreçlerinin iyileştirilmesi ve geliştirilmesinin sağlanması, destek uygulamalara gidilmesi

A10. Üniversitenin eğitim verdiği alanların çeşitliliğini artırmak

H10.1. Ülkemizde ve dünyadaki ekonomik, teknolojik ve sosyal değişimler ile öğrenci tercihleri dikkate alınarak önlisans, lisans ve lisansüstü program çeşitliliğinin artırılması

A11. Uzaktan eğitim sistemini geliştirmek, internet destekli program ve ders sayısını ve çeşitliliğini artırmak

H11.1. Uzaktan eğitim sistemini geliştirerek özellikle ortak dersler olmak üzere bazı derslerin bu yöntemle verilmesinin sağlanması

H11.2. Sınıf ortamında verilen derslere destek niteliğinde internet ortamında sunulan materyallerin geliştirilmesi ve öğrencilerin kolayca erişebilmesinin sağlanması

H11.3. Çalışma hayatının içinde bulunan kişilerin ihtiyaç duyduğu alanlarda uzaktan eğitimle verilecek önlisans, lisans ve lisansüstü programlar açılması

A12. Önlisans, Lisans ve lisansüstü programlarda uluslararasılaşmayı geliştirmek

H12.1. Uluslararası kurumlar ve yurtdışı üniversiteler ile protokol ve iş birliklerinin geliştirilmesi

H12.2. Uluslararası öğrenci değişim hareketliliğinin artırılması

H12.3. Uluslararası ortak veya çift diploma imkânlarının geliştirilmesi

H12.4. Yabancı uyruklu öğretim üyelerinin üniversitemizde ders vermesinin ve akademik personelin yurtdışı araştırma ve eğitim faaliyetlerine katılımın desteklenmesi ve teşvik edilmesi

STRATEJİK ALAN 3 - ARAŞTIRMA-GELİŞTİRME (AR-GE)**A13. Üniversite bünyesinde AR-GE altyapısını geliştirmek, çalışmalarını artırmak ve desteklemek**

H13.1. Ar-Ge merkezlerinin fiziki ve teknolojik altyapılarının geliştirilmesi

H13.2. Akademik personelin Ar-Ge projeleri için teşvik edilmesi, desteklenmesi ve motivasyonlarının artırılması

H13.3. Araştırma ve uygulama merkezlerinin gözden geçirilerek performanslarının artırılması

H13.4. Ar-Ge çalışmaları sonucu ortaya çıkan ürün, tasarım, faydalı model ve patent sayılarının artırılması

A14. AR-GE merkezlerinin bilinirliğini artırmak

H14.1. Ar-Ge merkezleri ile sanayi iş birliğinin geliştirilerek çalışmaların ürüne dönüşümünün sağlanması

H14.2. Ulusal ve uluslararası kurum ve kuruluşlarca organize edilen ve desteklenen Ar-Ge faaliyetlerinde yürütücü/katılımcı olarak yer alınması

H14.3. Bilgi ve Teknoloji Transfer Ofisinin etkin ve verimli çalışmasının sağlanması

STRATEJİK ALAN 4- TOPLUMA HİZMET**A15. Topluma hizmet faaliyetlerini nitelik ve nicelik olarak artırmak ve sosyal sorumluluk bilincini yerleştirmek**

H15.1. Toplumsal sorunlarla ilgili konularda akademik birimler ile araştırma ve uygulama merkezlerinde araştırmalar yapılması, projeler geliştirilmesi, toplantı, panel ve konferanslar düzenlenmesi ve sayısının artırılması

H15.2. Öğrencilerde topluma hizmet ve sosyal sorumluluk bilincinin yerleştirilmesi

H15.3. Üniversitenin akademik ve kültürel birikiminin topluma aktararak toplumsal bilgi ve kültür seviyesinin yükselmesine katkı sağlanması

H15.4. Yerleşkelere komşu mahallerdeki toplumsal sorunların çözümüne katkı sağlanması, sosyal ve kültürel imkânların toplumla paylaşılması

H15.5. Bireylerin hayatını kolaylaştırıcı ve onlara pratik yetkinlikler kazandırılmasına yönelik sertifika programları düzenlenmesi

STRATEJİK ALAN 5- YÖNETİŞİM VE DESTEK HİZMETLERİ

A16. Mevcut yönetim ve karar alma süreçlerini 'iyi yönetim ilkeleri' çerçevesinde yeniden düzenlemek ve etkin kılmak

H16.1. Yönetim ve karar alma süreçlerinin tamamının yazılı hale getirilmesi ve standartlaştırılması

H16.2. İyi yönetim kültürünün üniversitenin tüm paydaşları tarafından benimsenmesinin sağlanması

A17. Üniversitenin kurumsal yapısını ve gelişimini destekleyecek, tüm iç ve dış paydaşların ihtiyaç ve beklentilerini karşılayacak, bireysel, mesleki ve kültürel gelişim ve başarılarını artıracak, hayatlarını ve ilişkilerini kolaylaştıracak destek süreçleri oluşturmak ve en iyi şekilde uygulamak

H17.1. Üniversitenin kurumsal yapısını ve gelişimini destekleyecek, akademik ve idari personelin ihtiyaç ve beklentilerini karşılayacak, bireysel gelişimlerine katkı sağlayacak, çalışma şartlarını kolaylaştıracak, memnuniyet düzeylerini yükseltecek destek süreçlerinin oluşturulması ve en iyi şekilde uygulanması

H17.2. Öğrencilerin eğitim-öğretim süreçlerini kolaylaştıracak, ihtiyaç ve beklentilerini karşılayacak, bireysel ve mesleki gelişimlerine katkı sağlayacak, memnuniyet düzeylerini yükseltecek destek süreçlerinin oluşturulması ve en iyi şekilde uygulanması

H17.3. Mezunlar ve dış paydaşlarla ilişkilerin sağlıklı, etkin ve verimli yürütülebilmesini sağlayacak destek süreçlerinin oluşturulması ve en iyi şekilde uygulanması

Kısaltmalar

BİDB	Bilgi İşlem Daire Başkanlığı
DB	Daire Başkanlığı
MYO	Meslek Yüksekokulu
ÖİDB	Öğrenci İşleri Daire Başkanlığı
PYM	Proje Yönetim Merkezi
SEM	Sürekli Eğitim Uygulama ve Araştırma Merkezi
Sosyopark	Sosyal İşbirlikleri Bölgesi Uygulama ve Araştırma Merkezi
SKSDB	Sağlık Kültür Spor Daire Başkanlığı
TAM	Toplum Araştırmaları ve Uygulama Merkezi
TTO	Bilgi ve Teknoloji Transfer Ofisi
UİDB	Uluslararası İlişkiler Daire Başkanlığı
UZEM	Uzaktan Eğitim Merkezi

7.2 Faaliyetler, Performans Göstergeleri, Sorumlu ve İlgili Birimler

STRATEJİK ALAN 1 – KURUMSAL YAPI

A1. Verimli, Huzurlu ve Üretken Eğitim – Öğretim Ortamı Oluşturacak Altyapı ve Fiziki Koşulları Sağlamak ve Geliştirmek

H1.1. Mevcut yerleşkelerdeki dersliklerin nitelik ve nicelik olarak geliştirilmesi

FAALİYETLER	SORUMLU ve İLGİLİ BİRİMLER
F1.1.1 Dersliklerin etkin kullanımına yönelik bir çalışma yapmak	Rektörlük, ÖİDB, Yapı İşleri ve Teknik DB
F1.1.2 Derslik altyapılarını ve fiziksel koşullarını ergonomik tasarım ilkelerini gözeterek iyileştirmek, teknolojik altyapıyı güncel tutarak çağdaş öğretim yöntemleriyle uyumlu hale getirmek	Rektörlük, ÖİDB, Yapı İşleri ve Teknik DB
F1.1.3 İhtiyaca yönelik farklı büyüklükteki teknolojik derslikleri artırmak	Rektörlük, ÖİDB, Yapı İşleri ve Teknik DB
PERFORMANS GÖSTERGELERİ PG1.1.1 Derslik sayısı PG1.1.2 Derslik kapasitesi, Her yarıyıl için derslik kullanım ve doluluk oranları PG1.1.3 Teknolojik donanımlı dersliklerin oranı	

H1.2. Yeni yerleşkenin inşasının tamamlanarak eğitim ve öğretime açılması

FAALİYETLER	SORUMLU ve İLGİLİ BİRİMLER
F1.2.1 Yeni Kampüs alanı ile ilgili olarak gerekli çalışmanın yapılması	Rektörlük, Yapı İşleri ve Teknik DB
F1.2.2 Yerleşkeye ait projelendirme aşamasının tamamlanması	Rektörlük, Yapı İşleri ve Teknik DB
F1.2.3 Projenin yasal süreçlerinin tamamlanması	Rektörlük, Yapı İşleri ve Teknik DB
F1.2.4 Yeni kampüsün akademik ve idari birimlerin ihtiyaçları göz önünde bulundurularak yerleşim planının yapılması	Rektörlük, Yapı İşleri ve Teknik DB
PERFORMANS GÖSTERGELERİ PG1.2.1 Süreçlerin tanımlanmasının yapılması	

H1.3. Laboratuvar alanlarının geliştirilmesi ve gerekli teknik donanımın sağlanması

FAALİYETLER	SORUMLU ve İLGİLİ BİRİMLER
F1.3.1 Eğitim laboratuvarlarını yenilemek ve güncel tutmak	Rektörlük, Akademik Birimler, BİDB
F1.3.2 Genel kullanıma açık bilgisayar laboratuvarlarını daha etkin kullanmak	Rektörlük, Akademik Birimler, BİDB
F1.3.3 Üniversitemizde akredite olmuş laboratuvarların sayısını artırmak.	Rektörlük, Akademik Birimler, BİDB
F1.3.4 Laboratuvarların, fiziksel olarak eğitim ve araştırma faaliyetlerine uygun hale getirilmesi için iyileştirmeler yapmak.	Rektörlük, Akademik Birimler, BİDB
PERFORMANS GÖSTERGELERİ PG1.3.1 Laboratuvar sayısı PG1.3.2 Eğitim laboratuvarları için ayrılan makine, teçhizat ve sarf malzemesi bütçesi PG1.3.3 Akreditasyon işlemleri tamamlanan laboratuvarlar sayısı PG1.3.4 Laboratuvar kapasitesi	

H1.4. Bilişim imkanlarının geliştirilmesi, etkin kullanım ve dağıtımının sağlanması

FAALİYETLER	SORUMLU ve İLGİLİ BİRİMLER
F1.4.1 Kablosuz internet erişimi imkanını açık ve kapalı alanlara yaygınlaştırmak	Rektörlük, BİDB
F1.4.2 Veri işleme ve depolama imkanlarını artırmak	Rektörlük, BİDB
F1.4.3 Derslerde kullanılan yazılımları çeşitlendirmek ve ortak erişime açmak	Rektörlük, BİDB
F1.4.4 Üniversitenin web sitesinin ve Öğrenci Bilgi ve Kayıt Sistemi'nin mobil uyumlu olmasını sağlamak	Rektörlük, BİDB
F1.4.5 Birimde öğrencilerin bilişim sistemlerini veya internet teknolojisini kullanabilecekleri ortamlar sağlamak	Rektörlük, BİDB
F1.4.6 Bilişim hizmetlerinin kapsamını ve niteliğini artırmak	Rektörlük, BİDB
PERFORMANS GÖSTERGELERİ PG1.4.1 İnternet hattının bant genişliği PG1.4.2 Veri işleme ve depolama kapasitesi PG1.4.3 Derslerde kullanılan güncel lisanslı yazılım sayısı PG1.4.4 Mobil uygulama sayısı PG1.4.5 Derslerde kullanılan güncel internet erişim alanları sayısı	

H1.5. Kütüphane hizmetlerinin ve imkanlarının geliştirilmesi

FAALİYETLER	SORUMLU ve İLGİLİ BİRİMLER
F1.5.1 Kütüphanenin basılı ve elektronik materyalinin geliştirilmesi için yeterli kaynak ayırmaya devam etmek	Rektörlük
F1.5.2 Farklı kampüslerdeki kütüphane alanlarını, fiziksel ortamlarını ve hizmetlerini güçlendirmek ve geliştirmek	Rektörlük
F1.5.3 7/24 hizmeti farklı kampüslere yaygınlaştırmak	Rektörlük, Kütüphane ve Dokümantasyon DB
F1.5.4 Farklı kampüslerde verilen kütüphane hizmetlerini bütünleştirmek	Kütüphane ve Dokümantasyon DB
F1.5.5 Kütüphane kaynaklarına elektronik erişim imkanlarını zenginleştirmek	Kütüphane ve Dokümantasyon DB
PERFORMANS GÖSTERGELERİ	
PG1.5.1 Yayın alımı için ayrılan toplam bütçe oranı	
PG1.5.2 Elektronik yayın sayısı	
PG1.5.3 Alınan basılı yayın sayısı	
PG1.5.4 Geliştirilen altyapı sayısı	
PG1.5.5 Kitap stoklama kapasitesi	

H1.6. Bilgi ve Teknoloji Transfer Ofisi destek hizmetlerinin güçlendirilmesi

FAALİYETLER	SORUMLU ve İLGİLİ BİRİMLER
F1.6.1 Bilgi ve Teknoloji Transfer Ofisini güçlendirmek ve sürdürülebilirliğini sağlamak	Rektörlük, Akademik Birimler, TTO
F1.6.2 Araştırma projelerinin yazımı ve yürütülmesinde araştırmacılara idari destek sağlamak	TTO
F1.6.3 Sanayi ile ilişkilerin etkinliğini artırmak	Akademik Birimler, TTO
F1.6.4 Öğretim üyesi, öğrenci ve mezunlara patent hizmetleri vermek	Akademik Birimler, TTO
F1.6.5 Kamu ve sanayi destekli projelerin sayılarını artırmak ve katılımı özendirmek	Akademik Birimler, TTO
F1.6.6 Avrupa Birliği ve diğer uluslararası destekli projelerin sayılarını artırmak ve katılımı özendirmek	Akademik Birimler, TTO
PERFORMANS GÖSTERGELERİ	
PG1.6.1 TTO çalışanlarının aldığı eğitim sayısı	
PG1.6.2 Proje yazım desteği verilen akademisyen sayısı	
PG1.6.3 Ticarileşen patent sayısı	
PG1.6.4 Sunulan kamu ve sanayi destekli proje sayısı	
PG1.6.5 Uluslararası projelere hazırlık için düzenlenen toplantı sayısı	

H1.7. Doğal ve kültürel dokunun korunduğu, güvenli, engelsiz ve yaşanabilir mekânlar oluşturulması

FAALİYETLER	SORUMLU ve İLGİLİ BİRİMLER
F1.7.1 Fiziki gereksinimleri belirlemek ve süreçlendirmek	Rektörlük
F1.7.2 Kampüslerimize ait imar - inşaat mevzuatının iyileştirilerek yapılaşma ve kullanım politikalarının belirlenmesi için master plan oluşturmak ve uygulamak	Rektörlük, Yapı İşleri ve Teknik DB
F1.7.3 Ekolojik ayak izinin azaltılmasına yönelik çalışmalarındaki koordinasyon ve planlamanın etkinliğini artırmak ve çalışma alt başlıklarını (örneğin enerji tasarrufu, atık yönetimi gibi) önceliklendirerek belirlemek	Rektörlük
F1.7.4 Sürdürülebilir yaşam alanlarının oluşturulması amacına yönelik akademik faaliyetleri desteklemek	Akademik Birimler
F1.7.5 Kampüslerimizdeki tarihi bina ve eserlerin korunması	Rektörlük, Yapı İşleri ve Teknik DB
F1.7.6 Engelli mensuplarını destekleyici ve iyi kaynaklarla donatılmış fiziksel ortamların sağlanması çalışmalarını artırmak	Engelliler Birimi, SKSDB
F1.7.7 Engelli öğrencilerimize, eğitimlerinin önündeki engellerin kaldırılmasına destek vererek, birey olarak bağımsızlıklarını geliştirmelerinde yardımcı olmak	Akademik Birimler, SKSDB, Engelliler Birimi
PERFORMANS GÖSTERGELERİ PG1.7.1 Tamamlanmış özgün uygulama sayısı PG1.7.2 Kişi başına düşen elektrik ve doğal gaz tüketimi PG1.7.3 Engelli tasarım ilkesine uygun altyapı ve mekan sayısı PG1.7.4 Kampüs içi yolların engelliler için kullanım oranı	

H1.8. Dini, sosyal ve kültürel alan ve imkanların geliştirilmesi

FAALİYETLER	SORUMLU ve İLGİLİ BİRİMLER
F1.8.1 FSMVU kültürü ve değerleri ile ilgili yayınlar yapmak, tüm paydaşlarla paylaşmak	Rektörlük
F1.8.2 FSMVU Değerlerini yansıtacak çeşitli etkinliklerin gerçekleşmesine imkan sağlamak	Akademik Birimler, SKSDB
F1.8.3 FSMVU kültür ve değerlerinin uygun derslerin içeriklerinde yer almasını desteklemek	Akademik Birimler,
F1.8.4 Belirtilen başlıklara uygun etkinlikler için mekanların oluşturulması	Rektörlük, Akademik Birimler, Yapı İşleri DB.
PERFORMANS GÖSTERGELERİ PG1.8.1 Yapılan yayın sayısı PG1.8.2 Yapılan etkinlik sayısı PG1.8.3 Açılan ders sayısı PG1.8.4 Mekan sayısı	

A2. Yüksek Nitelikli Akademik ve İdari Personel İstihdamını Sağlamak ve Gelişimlerine Destek Vermek

H2.1. Yurt içi ve yurtdışından nitelikleri yüksek akademik personel istihdamına yönelik politikalar geliştirilerek öğretim üyesi kalitesinin yükseltilmesi

FAALİYETLER	SORUMLU ve İLGİLİ BİRİMLER
F2.1.1 Üstün nitelikli akademik personel istihdamının sürekliliğini sağlamaya yönelik politikaların geliştirilmesi,	Akademik Birimler, Rektörlük
F2.1.2 Yurtdışındaki nitelikli araştırmacıların, öncelikli alanlar başta olmak üzere, yurt içinde istihdam edilmesi için gerekli imkânların sağlanması,	Akademik Birimler, Rektörlük
F2.1.3 Uluslararası bilim insanlarının Türkiye'ye çekilebilmesine yönelik yaklaşım ve mekanizmaların geliştirilmesi	Akademik Birimler, Rektörlük
F2.1.4 Yurt dışında yürütülen araştırma faaliyet ve projelerine öğretim elemanlarının katılımını artırmak	Akademik Birimler, Rektörlük
PERFORMANS GÖSTERGELERİ	
PG2.1.1 İstihdam edilen Akademik personel sayısı	
PG2.1.2 Uluslararası kurum ve kuruluşlarla yürütülen ortak yükseköğretim programı sayısı	
PG2.1.4 Yurt dışına araştırma veya eğitim amacıyla giden öğretim elemanı sayısı	

H2.2. Akademik personelin gelişiminin desteklenmesi

FAALİYETLER	SORUMLU ve İLGİLİ BİRİMLER
F2.2.1 Bölümlere yeni öğretim üyesi kazandırmak için faaliyetler yapmak ve katılmak	Rektörlük Akademik Birimler
F2.2.2 Genç öğretim üyelerine yönelik özendirici akademik ve özlük destekleri ve bunların iletişimini artırarak sürdürmek	Rektörlük, Akademik Birimler, Personel DB
F2.2.3 Akademik birimlerin nitelikli akademik personel istihdamını desteklemek	Rektörlük, Personel DB
F2.2.4 Nitelikli akademik personel istihdamına yönelik açık çağrılarını teşvik etmek	Rektörlük, Akademik Birimler, Personel DB
F2.2.5 Akademik personel sözleşme yenilemelerinde kalite standartlarını getirmek	Rektörlük, Akademik Birimler, Personel DB
PERFORMANS GÖSTERGELERİ	
PG2.2.1 Uluslararası bilimsel toplantılarda yapılan nitelikli akademik istihdamına yönelik açık çağrı sayısı	
PG2.2.2 Üniversiteye yapılan öğretim üyesi başvuru sayısı	
PG2.2.3 Bölümlere yeni öğretim üyesi kazandırmak için yapılan/katılınan faaliyet sayısı	

H2.3. İdari personelin nitelikli ve liyakatli adaylar arasından seçilmesi

FAALİYETLER	SORUMLU ve İLGİLİ BİRİMLER
F2.3.1 Alanlarında uzman personel istihdamı	Rektörlük, Personel DB
F2.3.2 Sosyal sorumluk ve Etik değerlere sahip personel istihdamı	Rektörlük, Personel DB
F2.3.3 Kurumsal değerlere ve iş ahlakına sahip personelin seçilmesi	Rektörlük, Personel DB
PERFORMANS GÖSTERGELERİ	
PG2.3.1 Uzman personel alımı ile ilgili ilan sayısı ve istihdam sayısı	
PG2.3.2 Personel mülakat sayısı	

H2.4. İdari personelin gelişiminin desteklenmesi

FAALİYETLER	SORUMLU ve İLGİLİ BİRİMLER
F2.4.1 Nitelikli idari personel istihdamına yönelik kaynaklar ve modeller geliştirmek	Rektörlük, Personel DB
F2.4.2 İdari personel istihdam sürecini etkinleştirmek	Rektörlük, Personel DB
F2.4.3 Üniversitemizde çalışanların gelişimini sağlamaya yönelik faaliyet sayısını artırmak	Rektörlük, Personel DB
F2.4.4 Üniversitemizin çalışanları arasında işbirliği ortamını geliştirmek	Rektörlük, Personel DB
PERFORMANS GÖSTERGELERİ	
PG2.4.1 İstihdam edilen idari personel sayısı	
PG2.4.2 İdari Personele verilen hizmet içi eğitim sayısı	
PG2.4.3 Birim çalışanları arasında işbirliği ortamını geliştirmek için yapılan sosyal, sportif, kültürel vb. faaliyet sayısı	

H2.5. Akademik ve idari personelin motivasyon ve kuruma bağılıklarının güçlendirilmesi

FAALİYETLER	SORUMLU ve İLGİLİ BİRİMLER
F2.5.1 Çalışanlar arası etkin iletişim programları geliştirmek	Rektörlük, Genel Sekreterlik, Personel DB
F2.5.2 Akademik ve idari çalışanların özlük haklarının, vakıf üniversitelerinin rekabet gücünü artıracak şekilde iyileştirilmesine yönelik girişimleri artırmak	Rektörlük, Personel DB
F2.5.3 Ofis ve diğer çalışma mekanlarını iyileştirme çalışmalarının etkinliğini artırmak	Rektörlük, Yapı İşleri ve Teknik DB
F2.5.4 Göreve yeni başlayan akademik ve idari personel için hazırlanan yönelim programlarını iyileştirmek	Rektörlük, Akademik Birimler, Genel Sekreterlik
F2.5.5 İdari çalışanlar için hizmet içi eğitim programlarını yıllık olarak planlamak ve sürekliliğini sağlamak	Genel Sekreterlik, Personel DB
PERFORMANS GÖSTERGELERİ PG2.5.1 Ofis sayısı ve kişi başı düşen alan oranı PG2.5.2 Hazırlanan yönelim programı sayısı PG2.5.3 Yıllık hizmet içi eğitim sayısı	

A3. Ulusal ve Uluslararası Nitelikli Öğrenci Sayısını Artırmak

H3.1. Önlisans, lisans ve lisansüstü programlara yüksek puanlı öğrencilerin kaydolmasını sağlayacak politikalar geliştirilerek, nitelikli öğrenci sayısının artırılması

FAALİYETLER	SORUMLU ve İLGİLİ BİRİMLER
F3.1.1 Üstün nitelikli öğrenci sayısını artırmak	Rektörlük, Akademik Birimler
F3.1.2 Disiplinler arası, çok disiplinli, disiplinler ötesi dersler tasarlamak ve açmak	Rektörlük, Akademik Birimler
F3.1.3 Lisansüstü öğrencilerin çalışacağı laboratuvar ve ofisleri artırmak	Rektörlük, Akademik Birimler
F3.1.4 Ülkenin yüksek öğretim sistemi içinde doktora öğretim mevzuatının geliştirilmesine yönelik çalışmalar yapmak	Rektörlük, Akademik Birimler
F3.1.5 Başarılı öğrenci yetiştiren liselerle çalışmaların gerçekleştirilmesi	Rektörlük Akademik Birimler
PERFORMANS GÖSTERGELERİ PG3.1.1 Kayıtlı Öğrenci Sayısı PG3.1.2 Lisansüstü öğrencilerin çalıştığı laboratuvar imkanları (m2, cihaz sayısı) ve ofis m2 'si PG3.1.3 Doktora programı sayısı	

H3.2. Önlisans, lisans ve lisansüstü programlarda uluslararası öğrenci sayısının artırılması

FAALİYETLER	SORUMLU ve İLGİLİ BİRİMLER
F3.2.1 Uluslararası ortak/çift diploma programlarını kurmak	Akademik Birimler, UİDB
F3.2.2 Uluslararası lisansüstü programların kurulmasına öncelik vermek ve bu programların oluşturulmasını teşvik edici mekanizmaları etkinleştirmek	Akademik Birimler, UİDB
F3.2.3 Lisansüstü programlara uluslararası öğrenci çekmek	Akademik Birimler, UİDB
F3.2.4 Lisans ve Lisansüstü tanıtım faaliyetlerini çeşitlendirmek ve artırmak	Akademik Birimler, Kariyer Merkezi
PERFORMANS GÖSTERGELERİ	
PG3.2.1 Ortak çift diploma program ve öğrenci sayısı	
PG3.2.2 Program sayısı	
PG3.2.3 Öğrenci sayısı	

A4. Öğretim Elemanı Başına Düşen Öğrenci Sayısını İyileştirmek, Öğrenci-Öğretim Elemanı Oranını En Uygun Düzeyde Tutmak

H4.1. Öğretim elemanı sayısının artırılarak öğretim üyesi başına düşen öğrenci sayısının iyileştirilmesi

FAALİYETLER	SORUMLU ve İLGİLİ BİRİMLER
F4.1.1 Akademik danışmanlığın etkinliğini artırmak	Rektörlük, Akademik Birimler
F4.1.2 Akademik danışman başına düşen lisans öğrenci sayısını azaltmak	Rektörlük, Akademik Birimler
F4.1.3 Bölümler/birimler düzeyinde akademik personel sayısını yeterli düzeyde tutmak	Rektörlük, Akademik Birimler
F4.1.4 Akademik personelin işe alımlarında, atanma ve yükseltmelerinde gösterilen titizliği sürdürmek ve pekiştirmek	Rektörlük, Akademik Birimler
PERFORMANS GÖSTERGELERİ	
PG4.1.1 Akademik birimlerin yaptığı toplantı sayısı	
PG4.1.2 Akademik danışman başına düşen lisans öğrenci sayısı	
PG4.1.3 Öğretim elemanı başına ders yükü ve öğrenci sayısı	

H4.2. Tam zamanlı ve yarı zamanlı öğretim elemanı sayısı ve oranının YÖK standartlarının altında kalmayacak şekilde, idari, mali ve eğitim açısından en verimli düzeyde tutulması

FAALİYETLER	SORUMLU ve İLGİLİ BİRİMLER
F4.2.1 Tam zamanlı ve yarı zamanlı öğretim elemanı sayısının fayda maliyet planına göre organize edilmesi	Rektörlük, Akademik Birimler
F4.2.2 Yarı zamanlı akademisyen oranını YÖK standartına uygun hale getirmek	Rektörlük, Akademik Birimler
PERFORMANS GÖSTERGELERİ PG4.2.1 YÖK Standartı / Üniversitemiz tam zamanlı yarı zamanlı öğretim üyesi oranı	

H4.3. Öğretim üyesi ve elemanı kadrolarının akademik unvanlar itibarıyla en uygun şekilde belirlenmesi

FAALİYETLER	SORUMLU ve İLGİLİ BİRİMLER
F4.3.1 Nitelikli öğretim elemanlarını Üniversitemizde kalıcı kılmayı özendirmek için gereken tedbirleri almak	Mütevelli Heyeti, Rektörlük
F4.3.2 Akademideki Prof. Doçent sayılarının artırılması	Mütevelli Heyet, Rektörlük
PERFORMANS GÖSTERGELERİ PG4.3.1 Öğretim elemanlarına akademik faaliyetlere sağlanan bütçe, PG4.3.2 Akademik ünvanlı akademisyen sayısı ve öğrenci başına düşen akademisyen oranı	

A5. Ulusal ve Uluslararası Kalite Standartlarını Yakalayarak, Üniversitenin Akredite Olmasını Sağlamak, Ulusal ve Uluslararası Sıralamalarda Üst Seviyelere Yükseltmek

H5.1. Üniversitenin kalite düzeyini artırarak, ulusal ve uluslararası kalite kuruluşları tarafından ilgili bölümlerin her birinin akredite olmasının sağlanması

FAALİYETLER	SORUMLU ve İLGİLİ BİRİMLER
F5.1.1 Üniversitemizde ulusal ve uluslararası kuruluşlar tarafından akredite olan program sayısını artırmak.	Rektörlük, Akademik Birimler
F5.1.2 Akredite olmuş başka yükseköğretim kurumuyla kurum dışı kıyaslama faaliyetini yürütmek.	Rektörlük, Akademik Birimler
F5.1.3 Akreditasyon faaliyetlerinin yürütülmesi için iyileştirme ekibini oluşturmak.	Rektörlük, Akademik Birimler
F5.1.4 Dışarıya hizmet verebilecek akredite laboratuvarlar kurulmasını teşvik etmek ve desteklemek	Rektörlük, Akademik Birimler
F5.1.5 Akreditasyon kurumuna başvuru yapmak	Rektörlük, Akademik Birimler
PERFORMANS GÖSTERGELERİ PG5.1.1 (Akredite olan program sayısı/Toplam program sayısı) x 100 PG5.1.2 Akredite olmuş kurum sayısı PG5.1.3 Laboratuvar sayısı PG5.1.4 Başvuru sayısı	

H5.2. Üniversitenin ulusal ve uluslararası üniversite sıralama ve derecelendirmelerdeki konumunun sürekli daha üst seviyelere yükselmesinin sağlanması

FAALİYETLER	SORUMLU ve İLGİLİ BİRİMLER
F5.2.1 Tanıtım Ofisi'ni kurmak, güçlendirmek ve faaliyetlerini çeşitlendirmek	Rektörlük, Basın Yayın Halkla İlişkiler Müdürlüğü
F5.2.2 Üniversitemizde öğretim üyesi başına düşen ulusal ve uluslararası projelerin sayısını artırmak için çalışmalar yapmak	Rektörlük, Akademik Birimler
F5.2.3 Üniversitemizde yapılan tez, bitirme, ödev vb. çalışmalarda projeye dayalı çalışmaların sayısını artırmak.	Rektörlük, Akademik Birimler
PERFORMANS GÖSTERGELERİ	
PG5.2.1 Ofis kurulma durumu ve yapılan tanıtım sayısı	
PG5.2.2 Yapılan proje sayısı / Öğretim elmanı sayısı	

H5.3. Üniversitenin yaygın ve etkin veri tabanları tarafından taranan bilimsel yayın ve atıf sayıları ile diğer bilimsel faaliyetlerin sayısının artırılması

FAALİYETLER	SORUMLU ve İLGİLİ BİRİMLER
F5.3.1 Ulusal dergilerde hakemlik çalışması yapmak	Rektörlük, Akademik Birimler
F5.3.2 Akademik dergi yayınlamak	Rektörlük, Akademik Birimler
F5.3.3 Ulusal alanda bilimsel sergi düzenlemek	Rektörlük, Akademik Birimler
F5.3.4 Üniversitemizde bilimsel, sanatsal ve tasarım çalışmaları yapmak	Rektörlük, Akademik Birimler
F5.3.5 Üniversitemiz öğretim üyelerinin nitelikli bilimsel eserler yayınlaması	Rektörlük, Akademik Birimler
PERFORMANS GÖSTERGELERİ	
PG5.3.1 Birim tarafından periyodik olarak yayınlanan akademik dergi sayısı	
PG5.3.2 Kazanılan bilimsel, sanatsal ve tasarım ödül sayısı/Toplam öğretim üyesi sayısı	
PG5.3.3 Yurtiçi bilimsel yayın ve eser sayısı	

A6. Üniversitenin Mali Yapısını Güçlendirmek, Kaynaklarını Çeşitlendirmek ve Sürekliliğini Sağlamak

H6.1. Önlisans, lisans ve lisansüstü öğrenci ücretlerinin ve burslarının fayda-maliyet dengesi göz önünde bulundurularak belirlenmesi

FAALİYETLER	SORUMLU ve İLGİLİ BİRİMLER
F6.1.1 Cari harcamaları ve yatırım projelerini gerçekçi bir şekilde bütçelendirmek	İdari ve Akademik Birimler Strateji Geliştirme DB
F6.1.2 Tahsis edilen bütçe ödeneğini planlanan önceliklere uygun kullanmak	Rektörlük, İdari ve Akademik Birimler
F6.1.3 Lisansüstü öğrencilerin ders ve tez aşamalarında yurtdışı tecrübesini teşvik etmek	Rektörlük, İdari ve Akademik Birimler
PERFORMANS GÖSTERGELERİ	
PG6.1.1 Birimlerin ihtiyaçlarının karşılanma oranı	
PG6.1.2 Sağlanan burs miktarı	

H6.2. Yurtiçi ve yurt dışı eğitim, araştırma ve proje destek fonlarından yararlanılması

FAALİYETLER	SORUMLU ve İLGİLİ BİRİMLER
F6.2.1 Yurtiçi ve yurt dışı eğitim, araştırma ve proje destek fonlarının duyurulması	TTO, PYM
F6.2.2 Yurtiçi ve yurt dışı eğitim, araştırma ve proje destek fonlarına başvurulması ve sonuçlandırılması	Akademik ve İdari birimler
PERFORMANS GÖSTERGELERİ	
PG6.2.1 Yapılan duyuru sayısı	
PG6.2.2 Başvuru ve başarılı proje sayısı	

H6.3. Ar-Ge merkezlerinin hizmetleri ile çıktı ürünlerinin lisanslama ve ticarileştirilmesi yoluyla finansal kaynak sağlanması

FAALİYETLER	SORUMLU ve İLGİLİ BİRİMLER
F6.3.1 Akademik çıktı çalışması yapılması	Araştırma Merkezleri, Tüm koordinatörlükler
F6.3.2 Faaliyet Gelirlerinin artırılması	Araştırma Merkezleri, Tüm koordinatörlükler
F6.3.3 Projeler çalışması yapılması	Araştırma Merkezleri, Tüm koordinatörlükler
F6.3.4 Toplumsal Fayda sağlanması	Uygulama ve Araştırma Merkezleri, Sosyopark, TAM
PERFORMANS GÖSTERGELERİ	
PG6.3.1 Makale, bildiri, teknik rapor sayıları,	
PG6.3.2 Yıl boyunca oluşan Test, Eğitim ve Araştırma kapsamında kontratlı sanayi ve kamu projeleri sayısı	
PG6.3.3 Dış kaynaklı proje sayıları ve gelirleri Kalıcı yatırım oranı	

H6.4. Mesleki eğitim, dil eğitimi ve sertifika program alanlarını ve sayılarını artırarak gelir sağlanması

FAALİYETLER	SORUMLU ve İLGİLİ BİRİMLER
F6.4.1 Ulusal Sertifika Programları düzenlemek	SEM
F6.4.2 Uluslararası Sertifika Programları düzenlemek	SEM
F6.4.3 Yabancı Dil kursu düzenlemek	SEM
F6.4.4 İş dünyasının beklentilerine yönelik öğrenci ve mezunlara sertifika programları düzenlemek	SEM
PERFORMANS GÖSTERGELERİ	
PG6.4.1 Düzenlenen sertifika program sayısı, katılımcı sayısı	
PG6.4.2 Kursun cari geliri	

STRATEJİK ALAN 2 – EĞİTİM – ÖĞRETİM

A7. Eğitim Programlarını Güncel Gelişmeler ile Öğrencilerin Mesleki ve Sosyal Hayatlarında İhtiyaç Duyacakları Kabiliyet ve Bilgiyi Kazandıracak Şekilde Düzenlemek ve Öğrencilere Bu Yetkinliği Kazandırmak

H7.1. Önlisans, lisans ve lisansüstü ders programlarının sürekli gözden geçirilerek, öğrencilere güncel gelişmelere göre mesleki hayatlarında ihtiyaç duyacakları bilgi ve yetkinliklerin kazandırılmasının sağlanması

FAALİYETLER	SORUMLU ve İLGİLİ BİRİMLER
F7.1.1 Sanayi ve Akademik işbirliğinin yapılması	Akademik Birimler, TTO, Kariyer Merkezi
F7.1.2 Oluşturulan müfredatlardaki, uygulamalı derslerin sahada takibinin yapılması	Akademik Birimler
F7.1.3 Sektör Uzmanlarının Katıldığı Paneller	Akademik Birimler, Kariyer Merkezi
F7.1.4 Kariyer Günleri	Akademik Birimler, Kariyer Merkezi
F7.1.5 Teorik eğitimlere pratik sahadan kişilerin davet edilmesi	Akademik Birimler, Kariyer Merkezi
F7.1.6 Çalışan mezunlardan sektörel beklentiler hakkında bilgi alınması	Akademik Birimler, Kariyer Merkezi
F7.1.7 İş Sahası Gezileri	Akademik Birimler, Kariyer Merkezi
F7.1.8 Tecrübe Aktarım Seminerleri	Akademik Birimler, Kariyer Merkezi
PERFORMANS GÖSTERGELERİ	
PG7.1.1 Sanayicilerle yapılan işbirliği sözleşme sayıları ve üretilen çalışma sayısı	
PG7.1.2 Öğrencinin sahada göstermiş olduğu performansın sanayici gözüyle değerlendirilmesi ve akademik anlamda sınav notuna dönüştürülmesi	
PG7.1.3 Katılımcı Firma, Konuşmacı Sayısı, Katılımcı Öğrenci Sayısı	
PG7.1.4 Çalışan mezun sayısı, anket sonuçları	

H7.2. Deneyimsel çalışma yöntemleri kullanılarak somut çıktılar elde edilmesi yoluyla öğrencilerin teorik bilgilerinin desteklenmesi

FAALİYETLER	SORUMLU ve İLGİLİ BİRİMLER
F7.2.1 Üniversite sanayi işbirliği yapmak	Kariyer Merkezi
F7.2.2 Staj ofisinin kurularak, yapısının güçlendirilmesi	Kariyer Merkezi
PERFORMANS GÖSTERGELERİ PG7.2.1 İşbirliği yapılan firma sayısı PG7.2.2 Ofisin kurulması ve staj yapan öğrenci sayısı	

H7.3. Staj, yarı zamanlı çalışma vs. yöntemlerle öğrencilerin çalışma hayatına hazırlanması

FAALİYETLER	SORUMLU ve İLGİLİ BİRİMLER
F7.3.1 Öğrenci ve öğrenci kulüplerinin faaliyetlerini desteklemek	Fakülteler, Programlar, SKSDB
F7.3.2 Uluslararası kuruluşlarda staj imkanları sunmak	ÜİDB, Kariyer Merkezi
F7.3.3 Ulusal kuruluşlarda staj imkanları sunmak	Fakülteler, Programlar, Kariyer Merkezi
PERFORMANS GÖSTERGELERİ PG7.3.1 Öğrencilerin katıldıkları ve organize ettikleri faaliyet sayısı PG7.3.2 Öğrencilerin yaptıkları uluslararası ve uluslararası staj sayısı	

H7.4. Eğitim ve öğretim programları için belirlenen öğrenim çıktılarını sürekli olarak değerlendirerek eğitim-öğretim süreçleri ve müfredatının çıktılar çerçevesinde yeniden belirlenmesi

FAALİYETLER	SORUMLU ve İLGİLİ BİRİMLER
F7.4.1 Müfredatların teorik ve uygulama alanında günümüz şartlarının yetkinliğine kavuşmasını sağlayacak hale dönüştürülmesi	Akademik Birimler
F7.4.2 Dünya gündeminde sosyal ve teknik gelişmelerin takip edilerek, üniversitemizde uzmanlık alanlarının oluşturulması	Akademik Birimler, TTO
PERFORMANS GÖSTERGELERİ PG7.4.1 Mezun anketi sayısı ve pratik uygulama sayısı PG7.4.2 Oluşturulacak fikir, görüş ve raporlar	

H7.5. Öğrencilere birden fazla alanda yetkinlik kazandırılabilmesi için çift anadal ve yandal yapma imkânlarının sağlanması

FAALİYETLER	SORUMLU ve İLGİLİ BİRİMLER
F7.5.1 Çağın gereklerine uygun önlisans, lisans, programlarının açılması	Rektörlük, Akademik Birimler
F7.5.2 Başarıyı artırmak için ÇAP ve Yandal teşvik mekanizmalarının geliştirilmesi ve bilgilendirme çalışmalarının yapılması	Rektörlük, ÖİDB/ Akademik Birimler
F7.5.3 ÇAP ve Yandal programlarının öğrenci için (not, devam-devamsızlık, ders çakışması vb.) kolaylaştırılması	Rektörlük, ÖİDB/ Akademik Birimler
PERFORMANS GÖSTERGELERİ	
PG7.5.1 Açılan program sayısı, katılımcı sayısı	
PG7.5.2 Tanıtım çalışmaları sayısı, çap ve yan dala başvuran öğrenci sayısındaki artışlar.	

H7.6. Ortak müfredat ve sosyal etkinlikler yoluyla üniversitenin misyonu ile kurumsal ilke ve değerlerinin öğrencilere kazandırılmasının sağlanması

FAALİYETLER	SORUMLU ve İLGİLİ BİRİMLER
F7.6.1 FSMVU mensupları (öğretim elemanları, öğrenciler ve idari personel) ve tedarikçiler için eğitim programları oluşturmak ve uygulamak	Rektörlük, SEM, Personel DB. TTO
F7.6.2 Öğrenciler için anket geliştirmek, yorumlamak	Rektörlük
F7.6.3 Öğrencilerimize konuyla ilgili dersler sunulmasını sağlamak	Rektörlük
F7.6.4 Etkinlikler (konferans, yarışma, şenlik, konser vb.) düzenleme	Rektörlük, Akademik Birimler, SKSDB.
F7.6.5. Mezunlar Derneği mekanizmasını güçlendirmek ve mezunlara yönelik etkinlikler düzenlemek	Rektörlük, Kariyer Merkezi
PERFORMANS GÖSTERGELERİ	
PG7.6.1 Anket sayısı, sonuç raporu sayısı	
PG7.6.2 Konuyla ilgili sunulan ders sayısı	

H7.7. Öğrencilerin yabancı dil yetkinliklerinin geliştirilmesi ve mezun olduklarında yabancı dili kullanabilecek seviyede öğrenmeleri için teşvik edilmesi ve desteklenmesi

FAALİYETLER	SORUMLU ve İLGİLİ BİRİMLER
F7.7.1 Anadili İngilizce olan yabancı öğretim elemanı sayısını ihtiyaca göre artırmak	Hazırlık Okulları
F7.7.2 Dil eğitimine katkıda bulunacak sosyal ve kültürel faaliyetleri artırmak	Hazırlık Okulları, SKSDB
F7.7.3 Etkin program ve yöntemlerin geliştirilmesini sağlamak	Hazırlık Okulları
PERFORMANS GÖSTERGELERİ	
PG7.7.1 Anadili İngilizce olan yabancı öğretim elemanı sayısı/öğretim elemanı sayısı	
PG7.7.2 Geliştirilen program ve yöntem sayısı	

H7.8. Öğrencilerin kariyer planlamalarına destek olunması

FAALİYETLER	SORUMLU ve İLGİLİ BİRİMLER
F7.8.1 Kariyer Merkezi'ni güçlendirerek faaliyetlerini desteklemek	Rektörlük, Kariyer Merkezi
F7.8.2 CV & Mülakat Danışmanlığı programı düzenlemek	Kariyer Merkezi
F7.8.3 Lise Seminerleri düzenlemek	Basın Yayın Halkla İlişkiler Müdürlüğü, Kariyer Merkezi
F7.8.4 Kariyer Günleri düzenlemek	Kariyer Merkezi
PERFORMANS GÖSTERGELERİ	
PG7.8.1 Danışmanlık Yapılan Öğrenci Sayısı	
PG7.8.2 Gidilecek Lise Sayısı, Katılımcı Öğrenci Sayısı	

A8. Öğrencilerin Üretken, Analitik ve Bilimsel Düşünebilen, Sorumluluk Sahibi, Özğüveni Yüksek, Yeniliklere Açık, Evrensel İnsani Değerlere Saygılı Bireyler Olmalarını Sağlayacak Eğitim Politikaları Geliştirmek ve Uygulamak

H8.1. Öğrencilerin üretkenliklerinin, analitik ve bilimsel düşünme yetilerinin geliştirilmesi için proje çalışmaları ile olay ve konu analiz çalışmaları yaptırılarak topluluk önünde bunlar üzerinde müzakere yapma özgüvenlerinin geliştirilmesi

FAALİYETLER	SORUMLU ve İLGİLİ BİRİMLER
F8.1.1 öğrencileri kendi becerileri dahilinde projeler üretmeye teşvik edilmesi	Akademik ve İdari birimler
F8.1.2 Güncel bir konuda öğrencilerin ekip olarak problem çözme yatkınlığını gerçekleştirilmesi	Kariyer Merkezi, SKSDB
F8.1.3 Münazara Çalışmaları ve Yarışmalarının yapılması	Fakülteler, SKSDB
F8.1.4 Mesleki etik ya da değerler eğitimi uygulamak	Fakülteler, SKSDB
PERFORMANS GÖSTERGELERİ	
PG8.1.1 Üretilen proje sayısı	
PG8.1.2 Ders sayısı ve katılımcı sayısı	

H8.2. Araştırmayı gerektiren ödevler verilerek bilgiye ulaşma yöntem ve kabiliyetleriyle elde ettikleri bilgiyi yazılı ve sözlü sunabilme becerilerinin geliştirilmesi

FAALİYETLER	SORUMLU ve İLGİLİ BİRİMLER
F8.2.1 Teoriye destekleyecek pratik ve saha araştırması, uygulama sayısının artırılması	Akademik birimler
F8.2.2 Öğrencilere yönelik sunum teknikleri derslerinin müfredata eklenmesi	Akademik birimler
PERFORMANS GÖSTERGELERİ	
PG8.2.1 Verilen araştırma ödevi sayısı, öğrencilerin kazanacağı sosyal projeler sayısı,	
PG8.2.2 Uygulanan ders sayısı ve katılımcı sayısı	

H8.3. Ekip olarak çalışabilme ve iş üretebilme kabiliyetlerini geliştirecek çalışmalar yaptırılması

FAALİYETLER	SORUMLU ve İLGİLİ BİRİMLER
F8.3.1 Öğrenci kulüplerinin faaliyetlerinin artırılması	SKSDB, Fakülteler, Programlar
F8.3.2 Kermes, Sosyal Sorumluluk Projeleri vb. gerçekleştirmek	SKSDB, Fakülteler, Programlar
F8.3.3 Şirket kurma ve yönetme simülasyonlarının gerçekleştirilmesi	Fakülteler, Kariyer Merkezi, TTO
F8.3.4 Üniversite Seçmeli ders çeşitliliğinin artırılarak disiplinlerarası çalışma uygulamalarının geliştirilmesi	Fakülteler
PERFORMANS GÖSTERGELERİ	
PG8.3.1 Kulüp faaliyet sayısı	
PG8.3.2 Gerçekleştirilen etkinlik ve katılımcı sayısı	

H8.4. Farklı fikirlere saygılı, milli ve evrensel insani değerleri benimsemiş bireyler olmalarına yönelik programlar düzenlenmesi ve bunu destekleyecek çalışmaların artırılması

FAALİYETLER	SORUMLU ve İLGİLİ BİRİMLER
F8.4.1 Konferans ve Seminerler düzenlenmesi	SKSDB, Fakülte/MYO ve Bölümler
F8.4.2 Ulusal ve Uluslararası etkinlikler düzenlenmesi (sempozyum, panel, çalıştay)	SKSDB, Fakülte/MYO ve Bölümler
F8.4.3 Sportif Faaliyetler düzenlenmesi	SKSDB,
F8.4.4 Kültürel gezi faaliyetleri	SKSDB, Fakülte/MYO ve Bölümler
PERFORMANS GÖSTERGELERİ	
PG8.4.1 Yıl içerisinde düzenlenen konferans ve seminerler ve programların katılımcı sayıları	
PG8.4.2 Katılımcı sayısı, etkinlik sayısı	
PG8.4.3 Yapılan organizasyonlardaki çeşitlilik ve katılımcı sayıları	
PG8.4.4 Gerçekleştirilen ziyaret sayıları	

2.2.5. Birlikte yaşama kültürünün yerleştirilmesi, desteklenmesi ve sürdürülmesi

FAALİYETLER	SORUMLU ve İLGİLİ BİRİMLER
F8.5.1 Hedefe uygun mekan tasarımlarının yapılması	Rektörlük
F8.5.2 Çok kültürlü katılıma yönelik uluslararası etkinliklerin, yöresel günlerin, kültürel etkinliklerin yapılması	UİDB, SKSDB
F8.5.3 Uluslararası öğrencilerle, ulusal öğrencilerimizin ortak sosyal sorumluluk, proje ve saha çalışmaları yapmalarını teşvik etmek	Fakülteler, UİDB, SKSDB
PERFORMANS GÖSTERGELERİ	
PG8.5.1 Mekan sayısı ve kullanım oranları	
PG8.5.2 Etkinlik sayısı ve etkinliklere katılımcı sayısı	

A9. Öğrencilerin Motivasyonlarını Artırarak Eğitim – Öğretim Süreçlerine Katılımlarını Sağlamak ve Eğitimlerini Normal Süre İçinde Tamamlamaları için Destek Vermek

H9.1. Öğretim elemanı-öğrenci iletişiminin güçlendirilerek öğrencilerin derslere ilgisinin ve motivasyonunun artırılması

FAALİYETLER	SORUMLU ve İLGİLİ BİRİMLER
F9.1.1. Bilgi Aktarım kısmının azaltılması, beyin fırtınası aktivitelerine ağırlık verilmesi	Fakülteler, Programlar
F9.1.2. Oyunlaştırma Yönteminin Kullanılması	Fakülteler, Programlar, Kariyer Merkezi
F9.1.3. Anlatılan dersin içeriğine uygun pratik saha çalışmalarının gerçekleştirilmesi, yerinde uygulama yapılması ve ziyaretlerin gerçekleştirilmesi	Kariyer Merkezi
F9.1.4. Proje çalışmaları gerçekleştirerek akademisyenlerin mentorlük hizmeti vermeleri	Fakülteler, Programlar, Kariyer Merkezi, TTO
F9.1.5. Yetkinlik Tespiti Çalışmalarının Yapılması ve Yetkinlik Eğitimlerinin Yapılması	Kariyer Merkezi, SKSDB, SEM
F9.1.6 Geleceğin Meslekleri kapsamında yetkinlik geliştirme odaklı Araştırma Görevlisi Akademisinin Kurulması	Fakülteler, SEM
PERFORMANS GÖSTERGELERİ	
PG9.1.1 Yapılan beyin fırtınası etkinlik sayısı	
PG9.1.2 Oyunlaştırılan ders sayısı	
PG9.1.3 Açılan kurs sayısı	

H9.2. Derslerin kapsamı, sınırları ve çalışma materyallerinin öğrencilere kolayca anlayabilecekleri şekilde sunulması sağlanarak, başarı seviyelerinin artırılması

FAALİYETLER	SORUMLU ve İLGİLİ BİRİMLER
F9.2.1. Öğrencilerin öğrenme modellerinin tespit edilmesi	Akademik Birimler
F9.2.2 Başarı ölçütlerinin geliştirilmesi ve çeşitlendirilmesi, pratik saha uygulaması vb.	Fakülteler
F9.2.3 Teorik eğitim aktarımları konusunda mobil uygulama ve uzaktan eğitim modellerinin geliştirilmesi	UZEM, Fakülteler
F9.2.4 Eğitimde teknolojik altyapı yeterliliğinin geliştirilmesi	Fakülteler, BİDB
PERFORMANS GÖSTERGELERİ	
PG9.2.1 Yapılan anket sayısı ve sonuçlarının raporlanma durumu	
PG9.2.2 Ölçüt ve uygulama Sayısı, Katılımcı Öğrenci Sayısı	

H9.3. Eğitim-öğretim sürecinde öğrencilerin zorlandıkları program ve dersler için içerik, yöntem ve materyallerin gözden geçirilerek öğrenme süreçlerinin iyileştirilmesi ve geliştirilmesinin sağlanması, destek uygulamalara gidilmesi

FAALİYETLER	SORUMLU ve İLGİLİ BİRİMLER
F9.3.1. Öğrencilerin öğrenme modellerinin tespit edilmesi	Rektörlük, Fakülteler
F9.3.2. Oyunlaştırma Yöntemi Kullanılması	Rektörlük, Fakülteler
F9.3.3 Anlatılan dersin içeriğine uygun pratik saha çalışmalarının gerçekleştirilmesi, yerinde uygulama yapılması ve ziyaretlerin gerçekleştirilmesi	Fakülteler, Kariyer Merkezi
F9.3.4 Teorik eğitim aktarımları konusunda mobil uygulama ve uzaktan eğitim modellerinin geliştirilmesi	UZEM, Fakülteler
PERFORMANS GÖSTERGELERİ	
PG9.3.1 Yapılan anket sayısı ve sonuçlarının raporlanma durumu	
PG9.3.2 Oyunlaştırma yönteminin kullanıldığı ders sayısı ve öntest, sontest sonuçları	

A10. Üniversitenin Eğitim Verdiği Alanların Çeşitliliğini Artırmak

H10.1. Ülkemizde ve dünyadaki ekonomik, teknolojik ve sosyal değişimler ile öğrenci tercihleri dikkate alınarak önlisans, lisans ve lisansüstü program çeşitliliğinin artırılması

FAALİYETLER	SORUMLU ve İLGİLİ BİRİMLER
F10.1.1 Ülkenin ekonomik ve teknolojik gelişimine katkı sağlayacak programların tespit edilmesi ve açılması	Akademik birimler / İdari Birimler
F10.1.2 Sektörün beklentilerine uygun müfredat geliştirilmesi ve yeni programların açılması	Akademik birimler / İdari Birimler
PERFORMANS GÖSTERGELERİ PG10.1.1 Açılan programın sayısı, tercih eden öğrencilerin puan sıralamaları, PG10.1.2 Müfredat ve açılan program sayısı	

A11. Uzaktan Eğitim Sistemini Geliştirmek, İnternet Destekli Program, Ders Sayısını ve Çeşitliliğini Artırmak

H11.1. Uzaktan eğitim sistemini geliştirerek özellikle ortak dersler olmak üzere bazı derslerin bu yöntemle verilmesinin sağlanması

FAALİYETLER	SORUMLU ve İLGİLİ BİRİMLER
F11.1.1 Uzaktan eğitim sistemlerinin etkinliğini artırmak	UZEM
F11.1.2 Üniversitemizde örgün öğretim derslerinden uzaktan eğitimde verilen ders sayısını artırmak	UZEM
F11.1.3 Uzaktan eğitim sistemlerinin etkinliğini artırmak	UZEM
PERFORMANS GÖSTERGELERİ PG11.1.1 Uzaktan eğitim alan öğrenci sayısı PG11.1.2 Uzaktan eğitim sistemlerinde yapılan iyileştirme sayısı	

H11.2. Sınıf ortamında verilen derslere destek niteliğinde internet ortamında sunulan materyallerin geliştirilmesi ve öğrencilerin kolayca erişebilmesinin sağlanması

FAALİYETLER	SORUMLU ve İLGİLİ BİRİMLER
F11.2.1 Üniversitemiz Eders Sisteminin (LMS) kurulması	UZEM – BİDB
F11.2.2 E-ders Sisteminin (LMS) geliştirilmesi	UZEM – BİDB
F11.2.3 Online sınav sisteminin oluşturulması	UZEM – BİDB
PERFORMANS GÖSTERGELERİ	
PG11.2.1 Eders Sistemi (LMS), Videolar, Raporlar, İnternet Bağlantısı Olan Tüm Cihazlardan Erişim	

H11.3. Çalışma hayatının içinde bulunan kişilerin ihtiyaç duyduğu alanlarda uzaktan eğitimle verilecek önlisans, lisans ve lisansüstü programlar açılması

FAALİYETLER	SORUMLU ve İLGİLİ BİRİMLER
F11.3.1 2019-2020 yılı için mevcut bölümlerde Tezsiz Yüksek Lisans yapılacak alanların belirlenmesi	UZEM-Lisansüstü Eğitim Enstitüsü
F11.3.2 İşletme (MBA) ve İnsan Kaynakları alanında Tezsiz Yüksek Lisans Programı açılması için ön hazırlıkların yapılması	UZEM-Lisansüstü Eğitim Enstitüsü
PERFORMANS GÖSTERGELERİ	
PG11.3.1 Raporlar	

A12. Önlisans, Lisans ve Lisansüstü Programlarda Uluslararasılaşmayı Geliştirmek

H12.1. Uluslararası kurumlar ve yurtdışı üniversiteler ile protokol ve iş birliklerinin geliştirilmesi

FAALİYETLER	SORUMLU ve İLGİLİ BİRİMLER
F12.1.1 Mevcut uluslararası ortaklarla ilişkilerin sürdürülebilirliğinin artırılması	İşbirliği anlaşmasına konu edilen akademik birimler, UİDB
F12.1.2 Stratejik önem derecesine göre belirlenmiş hedef ülkelerdeki hedef yükseköğretim kurumları ile işbirliği tesisi edilmesi	UİDB ve ilgili akademik birim
F12.1.3 Tesis edilmiş anlaşmaların somut işbirliğine dönüştürülmesi	UİDB ve ilgili akademik birim
F12.1.4 Uluslararası öğrenci sayılarının artırılması ve daha başarılı uluslararası öğrencilerin kabul edilebilmesi için ilgili yükseköğretim kurumlarına, STK'lara, liselere ve diğer uluslararası öğrenci temini kanallarına erişebilmek,	UİDB ve Basın Yayın Halkla İlişkiler Müdürlüğü
F12.1.5 Uluslararası merkezler, meslek örgütleri ve birlikler ile iş birlikleri geliştirilmesi	UİDB - UİDB, ilgili merkezler ve akademik birimler
PERFORMANS GÖSTERGELERİ	
PG12.1.1 Uluslararası akademik faaliyetlerini çeşitliliği ve sayıları	
PG12.1.2 İmzalanan anlaşma sayısı	
PG12.1.3 Somut faaliyet sayıları ve faaliyetlerin başarı düzeyinin değerlendirilmesi (katılımcı sayısı/hedeflenen akademik alanlarda faaliyetin gerçekleşmiş olması/faaliyet sonunda akademik bir çıktı elde edilebilmiş olması/bir ulusal/uluslararası proje ile fon sağlanabilmiş olması.)	

H12.2. Uluslararası öğrenci değişim hareketliliğinin artırılması

FAALİYETLER	SORUMLU ve İLGİLİ BİRİMLER
F12.2.1 Dezavantajlı grupların (engellilerin, şehit ve gazi yakınlarının, daha önce yurtdışına çıkma imkanı elde edememiş olanları vb.) yurtdışı hareketliliklerinin artırılması.	UİDB, SKSDB, Akademik Birimler
F12.2.2 Her bir akademik birim için mezuniyet aşamasına gelmiş öğrencilerinin en az %10'unun FSMVÜ'deki öğrenim yaşamı boyunca en az bir uluslararası programa iştirak etmiş olması.	UİDB, Akademik Birimler
F12.2.3 Gelen uluslararası öğrenci sayılarının artırılması ve tüm akademik program ve bölümlerde her akademik dönem için en az 5 gelen öğrencinin bulunması.	UİDB, Akademik birimler
F12.2.4 Gelen öğrenci sayılarının artırılabilmesi için yabancı dilde verilen ders sayılarının artırılması ve bu derslere mevcut öğrencilerin de katılımının teşvik edilmesi	Akademik birimler
PERFORMANS GÖSTERGELERİ	
PG12.2.1 Değişime katılan dezavantajlı katılımcı sayısı.	
PG12.2.2 Herhangi bir uluslararası programa katılmış öğrencilerin bölüm/program bazlı mevcudu	
PG12.2.3 Bölüm/program bazlı gelen öğrenci mevcudu	

H12.3. Uluslararası ortak veya çift diploma imkânlarının geliştirilmesi

FAALİYETLER	SORUMLU ve İLGİLİ BİRİMLER
F12.3.1 Yabancı dilde öğretim programlarının geliştirilmesi	Akademik birimler
F12.3.2 Yabancı dilde ders verebilme kriterlerinin yükseltilmesi	Rektörlük, İlgili akademik birim
F12.3.3 Öğrencilerin yabancı dil yeterliliklerinin yükseltilmesi	Yabancı Diller Bölümü ve ilgili akademik birim
F12.3.4 Uzaktan öğretim için gerekli teknik altyapının ve müfredatın geliştirilmesi	Eğitim Komisyonu, ilgili akademik birimler ve BİDB
F12.3.5 Uluslararası ortak diploma ve çift diploma için verilen öncelikli alanlarına ve ülkelere göre işbirliklerin geliştirilmesi	UİDB ve ilgili akademik birim
PERFORMANS GÖSTERGELERİ PG12.3.1 Tasarlanmış ve hayata geçirilmiş yabancı dilli programların sayısı ve katılımcı memnuniyeti. PG12.3.2 Akademik personelin program için gerekli olan yabancı dil ile dilin ilgili ülkesinde iş/eğitim amaçlı en az 2 yıl bulunmuş olmak veya uluslararası geçerliği olan bir sınav ile C1 düzeyinde yabancı dil seviyesini belgeleyebilmeleri, belge sayısı PG12.3.3 Öğrencilerin kurum dışı bağımsız ve uluslararası geçerliliği olan bir sınav ile B2 düzeyinde dil becerisine sahip olduklarını belgeleyebilmeleri, belge sayısı	

H12.4. Yabancı uyruklu öğretim üyelerinin üniversitemizde ders vermesinin ve akademik personelin yurtdışı araştırma ve eğitim faaliyetlerine katılımın desteklenmesi ve teşvik edilmesi

FAALİYETLER	SORUMLU ve İLGİLİ BİRİMLER
F12.4.1 Ortak olduğumuz kurumlardan misafir öğretim üyesi ve araştırmacı davet etmek	İlgili akademik birim ve UİDB
F12.4.2 Yurtdışındaki görünürlüğümüzü artırmak, potansiyel araştırmacılar için güvenilir bir araştırma üniversitesi olarak tanınmak	UİDB, İlgili akademik birimler ve komisyonlar
F12.4.3 Yurtdışından gelecek personel için tercih edilir bir üniversite olmada personel için sunulan hizmet kalitesini çeşitlendirmek.	Rektörlük, Personel Daire Başkanlığı
PERFORMANS GÖSTERGELERİ PG12.4.1 Gelen uluslararası akademik personel sayısı PG12.4.2 Akademik uluslararası yayın ve çalışmaların sayısı	

STRATEJİK ALAN 3 - ARAŞTIRMA-GELİŞTİRME (AR-GE)

A13. Üniversite Bünyesinde AR-GE Altyapısını Geliştirmek, Çalışmaları Artırmak ve Desteklemek

H13.1. Ar-Ge merkezlerinin fiziki ve teknolojik altyapılarının geliştirilmesi

FAALİYETLER	SORUMLU ve İLGİLİ BİRİMLER
F13.1.1 Ortak kullanılabilir araştırma laboratuvarları kurmak verimliliğini ve sürekliliğini sağlamak	Rektörlük, Akademik Birimler
F13.1.2 Dışarıya hizmet verebilecek akredite laboratuvarlar kurulmasını teşvik etmek ve desteklemek	Rektörlük, Akademik ve İdari Birimler
F13.1.3 Laboratuvar ve atölyelerde teknik ve güncel donanım kullanımını sağlamak	Rektörlük, Akademik ve İdari Birimler
PERFORMANS GÖSTERGELERİ	
PG13.1.1 Ortak kullanılabilir araştırma laboratuvarları sayısı ve geliri	
PG13.1.2 Kullanılan donanım sayısı	

H13.2. Akademik personelin Ar-Ge projeleri için teşvik edilmesi, desteklenmesi ve motivasyonlarının artırılması

FAALİYETLER	SORUMLU ve İLGİLİ BİRİMLER
F13.2.1 Üniversitede Ar-Ge projeleri geliştirilmesine yönelik destek ve eğitimler	TTO
F13.2.2 Ar-Ge ve proje etkinlikleri düzenlemek	TTO
F13.2.3 Ar-Ge alanında çalışma yapan lisansüstü öğrencilere yönelik çalışma yapmak	TTO
F13.2.4 Üniversitede geliştirilen buluş bildirim ve lisanslaması ve ticarileşmesi için etkinlikler düzenlemek	TTO
PERFORMANS GÖSTERGELERİ	
PG13.2.1 Eğitim ve destek sayıları	
PG 13.2.2 Proje sayıları	
PG13.2.3 Öğrenci, Mezun Sayısı	
PG13.2.4 Buluş, Bildirim, lisanslama sayısı	

H13.3. Araştırma ve uygulama merkezlerinin gözden geçirilerek performanslarının artırılması

FAALİYETLER	SORUMLU ve İLGİLİ BİRİMLER
F13.3.1 Merkezlerin altyapı çalışmalarının tamamlanması	Rektörlük, Yapı İşleri Daire Başkanlığı, Merkezler
F13.3.2 Merkez çalışanlarının uzmanlık ve yeterliliklerinin tamamlanması	Rektörlük, Merkezler
F13.3.3 Merkezlerin akreditasyonlarının yapılması	Rektörlük, Merkezler
F13.3.4 Merkezlerin hizmet ve hizmet standartlarının belirlenmesi	Rektörlük, Merkezler
PERFORMANS GÖSTERGELERİ PG13.3.1 Makine, teçhizat ve personel sayısı PG13.3.2 Akreditasyon belgeleri	

H13.4. Ar-Ge çalışmaları sonucu ortaya çıkan ürün, tasarım, faydalı model ve patent sayılarının artırılması

FAALİYETLER	SORUMLU ve İLGİLİ BİRİMLER
F13.4.1 Sınai mülkiyet haklarıyla ilgili farkındalık çalışmaları	TTO
F13.4.2 Patent ön araştırmaları	TTO
F13.4.3 Patent başvuru süreçlerinin yürütülmesi	TTO
F13.4.4 Korunan fikirlerin sanayileşmesini sağlamak için lisanslama ve ticarileştirme faaliyetlerinde bulunma	TTO
PERFORMANS GÖSTERGELERİ PG13.4.1 Eğitim ve buluş bildirim sayıları PG13.4.2 Patent başvuru evrakları	

A14. AR-GE Merkezlerinin Bilinirliğini Artırmak

H14.1. Ar-Ge merkezleri ile sanayi iş birliğinin geliştirilerek çalışmaların ürüne dönüşümünün sağlanması

FAALİYETLER	SORUMLU ve İLGİLİ BİRİMLER
F14.1.1 Akademik ortaklı sanayi projeleri hazırlama	TTO
F14.1.2 Üniversite sanayi buluşmaları	TTO
F14.1.3 Akademisyenler için sanayi merkezli çalışma ortamı sunma	TTO
F14.1.4 Ulusal ve Uluslararası sanayi iş birlikleri için eşleştirme	TTO
F14.1.5 Üniversite ve sanayii arasındaki ilişkilere teknik, idari, finansal ve yasal destek	TTO
PERFORMANS GÖSTERGELERİ	
PG14.1.1 Proje başvuruları	
PG14.1.2 Ortak platform sayıları	

H14.2. Ulusal ve uluslararası kurum ve kuruluşlarca organize edilen ve desteklenen Ar-Ge faaliyetlerinde yürütücü/katılımcı olarak yer alınması

FAALİYETLER	SORUMLU ve İLGİLİ BİRİMLER
F14.2.1 Destek Programlarının kapsamı ve işleyişi hakkında bilgi sağlamak, fikirleri doğru programlara yönlendirme	TTO
F14.2.2 Proje ekiplerinin oluşturulması, akademisyen eşleştirme, proje destek organizasyonunda görüşme ve takipler	TTO
F14.2.3 Proje yazım desteği (belirli bölümlerin yazılması için doğrudan destek ve/veya yazılı projeleri gözden geçirme)	TTO
F14.2.4 Fon tahsis edildiğinde proje yürütme sürecini destekleme	TTO
PERFORMANS GÖSTERGELERİ	
PG14.2.1 Eğitim ve etkinlik sayısı	
PG14.2.2 Desteklenen projeler	

H14.3. Bilgi ve Teknoloji Transfer Ofisinin etkin ve verimli çalışmasının sağlanması

FAALİYETLER	SORUMLU ve İLGİLİ BİRİMLER
F14.3.1 Ofisin yıllık faaliyet raporunu, bir sonraki yılın çalışma programının ve yıllık bütçesinin hazırlanması	Rektörlük ve TTO
F14.3.2 Üniversite bünyesinde bulunan akademik, idari birimler ve Uygulama araştırma merkezlerinin TTO süreçleri kapsamında yapılacak çalışmalar ile ilgili planlar oluşturmak	Rektörlük, TTO, TAM
F14.3.3 Ofisin faaliyetleriyle ilgili olarak alınacak tedbirler ile yapılacak uygulamalar hakkında Üniversite strateji planları doğrultusunda kararların alınıp uygulanması	Rektörlük ve TTO
PERFORMANS GÖSTERGELERİ	
PG14.3.1 Yıllık plan ve bütçe tabloları	
PG14.3.2 Risk ve strateji planı	

STRATEJİK ALAN 4 - TOPLUMA HİZMET

A15. Topluma Hizmet Faaliyetlerini Nitelik ve Nicelik Olarak Artırmak ve Sosyal Sorumluluk Bilincini Yerleştirmek

H15.1. Toplumsal sorunlarla ilgili konularda akademik birimler ile araştırma ve uygulama merkezlerinde araştırmalar yapılması, projeler geliştirilmesi, toplantı, panel ve konferanslar düzenlenmesi ve sayısının artırılması

FAALİYETLER	SORUMLU ve İLGİLİ BİRİMLER
F15.1.1 Yaşam boyu öğrenim kapsamında topluma yönelik yürütülebilecek faaliyetlerin tespit etmek ve uygulama ekibini oluşturmak	SEM, Sosyopark, TAM
F15.1.2 Eğitim/sertifika programını yürütmek	SEM
F15.1.3 Katılımcıların memnuniyetini ölçmek ve sonuçlarını kullanmak.	SEM
F15.1.4 Yaşam boyu öğrenim kapsamında topluma yönelik faaliyetin uygulanmasını sağlamak.	SEM
F15.1.5 Uzaktan eğitim sistemlerinin etkinliğini artırmak.	UZEM
PERFORMANS GÖSTERGELERİ	
PG15.1.1 Yaşam boyu öğrenim kapsamında topluma yönelik faaliyet (kurs, sertifika programı, seminer, tez, proje, etkinlik vb.) sayısı.	
PG15.1.2 Yapılan faaliyetleri sayısı	
PG15.1.3 Uzaktan eğitim sistemlerinde yapılan iyileştirme sayısı	

H15.2. Öğrencilerde topluma hizmet ve sosyal sorumluluk bilincinin yerleştirilmesi

FAALİYETLER	SORUMLU ve İLGİLİ BİRİMLER
F15.2.1 Öğrencilerimiz için “toplumsal duyarlılık” programları hazırlamak ve STK’larla işbirliklerini artırmak	SEM, SKSDB, Sosyopark, TAM
F15.2.2 Yaşam boyu eğitim felsefesi çerçevesinde eğitim programlarını, geliştirmek	SEM, Kariyer Merkezi, TAM ve Sosyopark
F15.2.3 Öğrencilere toplumsal alanlarda bilgilendirme ve kültür faaliyetleri yürütmek	SEM, SKSDB, Sosyopark
PERFORMANS GÖSTERGELERİ	
PG15.2.1 Sunulan eğitim programlarının sayısı ve kapsamı	
PG15.2.2 Topluma açık panel, konferans, konser vs. sayısı	

H15.3. Üniversitenin akademik ve kültürel birikiminin topluma aktararak toplumsal bilgi ve kültür seviyesinin yükselmesine katkı sağlanması

FAALİYETLER	SORUMLU ve İLGİLİ BİRİMLER
F15.3.1 Sempozyum, kongre, konferans, çalıştay ve seminerler düzenlemek	Akademik ve İdari Birimler
F15.3.2 Topluma yönelik sanatsal, kültürel ve sportif faaliyetleri artırmak	SKSDB, Kariyer Merkezi, Sosyopark
F15.3.3 Yaşam Boyu Eğitim faaliyetlerini artırmak	SEM
PERFORMANS GÖSTERGELERİ	
PG15.3.1 Öğretim elemanları ve birimler tarafından düzenlenen sempozyum, kongre, konferans, çalıştay, seminer gibi akademik organizasyonların sayısı	
PG15.3.2 Topluma yönelik sanatsal, kültürel, sportif faaliyet sayısı	

H15.4. Yerleşkelere komşu mahallerdeki toplumsal sorunların çözümüne katkı sağlanması, sosyal ve kültürel imkanların topluma paylaşılması

FAALİYETLER	SORUMLU ve İLGİLİ BİRİMLER
F15.4.1 Üniversite tarafından yürütülen sosyal sorumluluk faaliyetlerinin sayısını artırmak.	SKSDB, Sosyopark
F15.4.2 Toplumsal sorunlara yönelik sempozyum, kongre, konferans, çalıştay ve seminerler düzenlemek	Akademik ve İdari Birimler
F15.4.3 Öğrencilerin ve Öğrenci Topluluklarının sosyal sorumluluk faaliyetlerini teşvik etmek	SKSDB
PERFORMANS GÖSTERGELERİ	
PG15.4.1 Üniversite tarafından desteklenen sosyal sorumluluk faaliyetleri sayısı	
PG15.4.2 Öğrenciler ve Öğrenci Toplulukları tarafından yürütülen sosyal sorumluluk faaliyetleri sayısı	

H15.5. Bireylerin hayatını kolaylaştırıcı ve onlara pratik yetkinlikler kazandırılmasına yönelik sertifika programları düzenlenmesi

FAALİYETLER	SORUMLU ve İLGİLİ BİRİMLER
F15.5.1 Üniversitemizde yaşam boyu öğrenim kapsamında çalışanlara ve öğrencilere yönelik yürütülen faaliyetlerin sayısını artırmak.	Akademik Birimler, SEM, SKSDB, Sosyopark, TAM
F15.5.2 Uzaktan eğitim sistemlerinin etkinliğini artırmak	UZEM
F15.5.3 Üniversitemizde örgün öğretim derslerinden uzaktan eğitimde verilen ders sayısını artırmak.	Akademik Birimler, UZEM, SEM
PERFORMANS GÖSTERGELERİ	
PG15.5.1 Yaşam boyu öğrenim-egitim kapsamında çalışanlara ve öğrencilere yönelik faaliyet sayısı	
PG15.5.2 Uzaktan eğitim katılımcı sayısı	

STRATEJİK ALAN 5- YÖNETİŞİM VE DESTEK HİZMETLERİ

A16. Mevcut Yönetişim ve Karar Alma Süreçlerini 'İyi Yönetişim İlkeleri' Çerçevesinde Yeniden Düzenlemek ve Etkin Kılmak

H16.1. Yönetişim ve karar alma süreçlerinin tamamının yazılı hale getirilmesi ve standartlaştırılması

FAALİYETLER	SORUMLU ve İLGİLİ BİRİMLER
F16.1.1 Fiziki gereksinimleri saptamak ve süreçlendirmek	Rektörlük
F16.1.2 Sürdürülebilirliğin teminine ilişkin yönetim yapısının oluşturulması	Rektörlük
F16.1.3 Yönetişim anlayışı içerisinde çok yönlü iletişimi uygulamak	Rektörlük
PERFORMANS GÖSTERGELERİ	
PG.16.1.1 Ortak çalışma yapılacak alanların sayısı	
PG.16.1.2 Kurum içi yapılan faaliyet sayısı	

H16.2. İyi yönetim kültürünün üniversitenin tüm paydaşları tarafından benimsenmesinin sağlanması

FAALİYETLER	SORUMLU ve İLGİLİ BİRİMLER
F16.2.1 Yönetişim alanında ulusal ve uluslararası düzeyde bir bilgi ve deneyim platformu oluşturarak "mükemmeliyet ve ilk başvuru merkezi" haline gelmek	Rektörlük, Akademik Birimler
F16.2.2 İyi yönetim ilkelerinin kolaylıkla uygulanabilmesine yönelik yöntemler geliştirerek kurumlara yol gösterici olmaya çalışmak.	Rektörlük, Akademik Birimler
F16.2.3 Ulusal ve küresel aktörlerle iş birlikleri geliştirerek, evrensel sorunlara müşterek çözümler bulmaya çalışmaktadır.	Rektörlük, Akademik Birimler
PERFORMANS GÖSTERGELERİ	
PG.16.2.1 Geliştirilen yöntem ve etkinlik sayısı	
PG.16.2.3 Bu alanda yapılan çalışma sayısı, düzenlenen işbirlikleri sayısı	

A17. Üniversitenin Kurumsal Yapısını ve Gelişimini Destekleyecek, Tüm İç ve Dış Paydaşların İhtiyaç ve Beklentilerini Karşılacak, Bireysel, Mesleki ve Kültürel Gelişim ve Başarılarını Artıracak, Hayatlarını ve İlişkilerini Kolaylaştıracak Destek Süreçleri Oluşturmak ve En İyi Şekilde Uygulamak

H17.1. Üniversitenin kurumsal yapısını ve gelişimini destekleyecek, akademik ve idari personelin ihtiyaç ve beklentilerini karşılayacak, bireysel gelişimlerine katkı sağlayacak, çalışma şartlarını kolaylaştıracak, memnuniyet düzeylerini yükseltecek destek süreçlerinin oluşturulması ve en iyi şekilde uygulanması

FAALİYETLER	SORUMLU ve İLGİLİ BİRİMLER
F17.1.1 Üniversitemizde çalışanların gelişimini sağlamaya yönelik faaliyet sayısını artırmak.	Genel Sekreterlik, Personel Daire Başkanlığı, SEM
F17.1.2 Üniversitemizin çalışanlar arasında işbirliği ortamını geliştirmek.	Genel Sekreterlik, Personel Daire Başkanlığı, SEM
F17.1.3 Paydaşların memnuniyetini izleyerek sürekli iyileştirmek	Genel Sekreterlik, Personel Daire Başkanlığı
PERFORMANS GÖSTERGELERİ	
PG17.1.1 Birim çalışanları arasında işbirliği ortamını geliştirmek için yapılan sosyal, sportif, kültürel vb. faaliyet sayısı	
PG17.1.2 Akademik, İdari anket memnuniyet oranları	

H17.2. Öğrencilerin eğitim-öğretim süreçlerini kolaylaştıracak, ihtiyaç ve beklentilerini karşılayacak, bireysel ve mesleki gelişimlerine katkı sağlayacak, memnuniyet düzeylerini yükseltecek destek süreçlerinin oluşturulması ve en iyi şekilde uygulanması

FAALİYETLER	SORUMLU ve İLGİLİ BİRİMLER
F17.2.1 Üniversitemiz süreçlerine öğrenci katılım oranını artırmak.	SKSDB
F17.2.2 Spor tesislerinin altyapısını geliştirmek	Yapı İşleri Daire Başkanlığı, SKSDB
F17.2.3 Paydaşların memnuniyetini izleyerek sürekli iyileştirmek	ÖİDB, SKSDB, Basın Yayın ve Halkla İlişkiler Müdürlüğü, Kariyer Merkezi
PERFORMANS GÖSTERGELERİ	
PG17.2.1 Öğrenci temsilcisinin birim yönetimiyle yaptığı toplantı sayısı	
PG17.2.2 Öğrencilerin anket memnuniyet oranları	

H17.3. Mezunlar ve dış paydaşlarla ilişkilerin sağlıklı, etkin ve verimli yürütülebilmesini sağlayacak destek süreçlerinin oluşturulması ve en iyi şekilde uygulanması

FAALİYETLER	SORUMLU ve İLGİLİ BİRİMLER
F17.3.1 Mezunları FSMVÜ etkinlikleri hakkında düzenli olarak bilgilendirmek, katılımlarını özendirmek	SKSDB, Kariyer Merkezi, Basın Yayın ve Halkla İlişkiler Müdürlüğü
F17.3.2 Mezunlar Ofisi'ni güçlendirerek, erişilebilen mezun sayımızı artırmak	SKSDB, Kariyer Merkezi
F17.3.3 Mezun dernek ve Dış Paydaşlarla ile ilişkileri güçlendirmek	SKSDB, Kariyer Merkezi
F17.3.4 Üniversitenin yurt içi ve yurt dışındaki mezunlar ve dostlarının katılımını sağlayacak etkinlikler düzenlemek	ÜİDB, Kariyer Merkezi, Mezunlar Derneği
PERFORMANS GÖSTERGELERİ	
PG17.3.1 Mezun temsilcileri toplantıları sayısı	
PG17.3.2 Mezunlara yönelik yapılan toplantısı sayısı, katılımcı sayısı	

8. İZLEME VE DEĞERLENDİRME

Fatih Sultan Mehmet Vakıf Üniversitesinde, stratejik planın sistemli olarak yıllık dönemler bazında izlenmesi gerçekleştirilecektir. FSMVÜ Kalite Koordinatörlüğü ilgili aylarda periyodik gözden geçirme toplantılarını organize edecektir. Bu izleme ve değerlendirme süreci sonunda akademik birimler yapmış oldukları başarılı faaliyetleri paylaştıkları gibi iyileştirilebilecekleri yönleri için de hazırlık planlarını belirticeklendir.

2018 – 2022 Stratejik Planında yer alan amaç ve hedeflerin gerçekleşmesinden sorumlu olan birimlerden alınacak veriler, Strateji Geliştirme Daire Başkanlığı tarafından raporlanarak takip edilecektir. Değerlendirmeler sonucunda elde edilen bilgilerin performans raporu ile uyumlu olmasına dikkat edilecektir.